

# Dell Venue 11 Pro-7140

دليل المستخدم



البروتيف الرقائ: T07G  
الرق الرقائ: T07G002



# جدول المحتويات

<b>5</b>	<b>1 العمل على الكمبيوتر اللوحي</b>
5	قبل العمل داخل الكمبيوتر اللوحي
5	إيقاف تشغيل الكمبيوتر اللوحي
<b>8</b>	<b>2 إعداد الكمبيوتر اللوحي</b>
8	تغيير الكمبيوتر اللوحي
9	تشغيل الكمبيوتر اللوحي
9	إيقاف تشغيل الشاشة
9	باستخدام زر التشغيل باستخدام الاختصارات الجانبية
<b>11</b>	<b>3 استخدام الكمبيوتر اللوحي</b>
11	توجيه الشاشة
11	كيفية قفل / إلغاء قفل توجيه الشاشة
11	ضبط سطوع الشاشة
12	إشارات
13	النقر بالزر الأيمن
14	شاشة بدء Windows
14	تخصيص التطبيقات
15	كيفية الوصول إلى شاشة Start (بدء)
15	8.1 تعرف على نظام التشغيل Windows
15	الضغط لليمين
15	الضغط لليسار
15	التمرير لأعلى/لأسفل
16	تقسيم الشاشة
16	استخدام سماعات الرأس
17	تركيب بطاقة الشبكة اللاسلكية محلية النطاق (Micro-SD)
17	تركيب بطاقة الشبكة اللاسلكية محلية النطاق (Micro-SIM)
<b>19</b>	<b>4 إدارة إعدادات الكمبيوتر اللوحي</b>
19	إعداد Wi-Fi
19	تشغيل / إيقاف تشغيل Wi-Fi اتوصيل بشبكة
20	إعداد النطاق الترددي العرض للمحمول
20	تشغيل/إيقاف تشغيل واسع النطاق المحمول للاتصال بشبكة محمول ذات نطاق ترددي عرضيا الفصل من شبكة المحمول ذات النطاق الترددي العريض خيارات النطاق الترددي العريض للمحمول معلومات أجهزة موفرة الخدمة تمكن قفل PIN
22	تنشيط / استعادة / إعادة ضبط الكمبيوتر اللوحي
22	تنشيط الكمبيوتر بدون التأثير على ملفاتك إزالة كل شيء وإعادة تثبيت Windows بدء التشغيل المتقدم
<b>24</b>	<b>5 مزامنة الكمبيوتر اللوحي</b>

24 .....استخدام حساب Microsoft  
24 ..... نسخ الموسيقى والصور والفيديو

## 6 ميزات القلم الاختيارية

25 ..... تجهيز القلم للاستخدام  
26 ..... استخدام القلم الاختياري مع الكمبيوتر اللوحي

## 7 ميزات قاعدة سطح المكتب

28 ..... توصيل الكمبيوتر اللوحي  
29 ..... توصيل محامى التيار

## 8 ميزات قاعدة لوحة مفاتيح Thin Travel

30 ..... إرساء الكمبيوتر اللوحي على قاعدة لوحة مفاتيح Thin Travel

## 9 ميزات قاعدة لوحة المفاتيح المحمولة

32 ..... إرساء الكمبيوتر اللوحي على قاعدة لوحة المفاتيح  
33 ..... إلغاء إرساء الكمبيوتر اللوحي من قاعدة لوحة المفاتيح  
33 ..... شحن القاعدة  
34 ..... سلوك البطارية

## 10 تنظيف الكمبيوتر اللوحي

## 11 Troubleshooting

36 ..... مشكلة البطارية  
36 ..... مشكلة النظام  
37 ..... مشكلة الشاشة للمسية  
37 ..... فحص بطاقة الشبكة اللاسلكية إيديك  
38 ..... مشكلة الشبكة

## 12 إعداد النظام

39 ..... خيارات إعداد النظام (BIOS)  
47 ..... تحديث BIOS

## 13 المواصفات

## 14 الاتصال بشركة Dell

52

## العمل على الكمبيوتر اللوحي

### قبل العمل داخل الكمبيوتر اللوحي

التزم بإرشادات الأمان التالية للمساعدة على حماية الكمبيوتر من التعرض لتلف محتمل، وللمساعدة كذلك على ضمان السلامة الشخصية. ما لم يتم الإشارة إلى غير ذلك، فإن كل إجراء متضمن في هذا المستند يفترض وجود الظروف التالية:

- قيامك بقراءة معلومات أمان الواردة مع الكمبيوتر.

**تحذير:** قبل العمل داخل الكمبيوتر، اقرأ معلومات الأمان المرفقة بالكمبيوتر. للتعرف على المعلومات الإضافية الخاصة بأفضل ممارسات الأمان، راجع الصفحة الرئيسية الخاصة بـ "التوافق التنظيمي" على العنوان [www.dell.com/regulatory\\_compliance](http://www.dell.com/regulatory_compliance)

**تنبيه:** العديد من الإصلاحات لا يجوز القيام بها إلا بواسطة الفني المخصص. يجب أن تقوم فقط باكتشاف الأعطال وإصلاحها وعمليات الإصلاح البسيطة وفقاً لما هو موضح في وثائق المنتج، أو كما يتم توجيهك من خلال خدمة الصيانة على الإنترنت أو عبر الهاتف أو بواسطة فريق الدعم. لا ينطوي الضمان التلغيات الناتجة عن القيام بأعمال الصيانة بواسطة أفراد غير معتمدين لدى Dell. تُرجى قراءة وإتباع تعليمات الأمان المرفقة مع المنتج.

**تنبيه:** لتجنب تفريغ شحنة الكهرباء الاستاتيكية، قم بتأريض نفسك عن طريق استخدام عصاة اليد المضادة للكهرباء الاستاتيكية أو لمس سطح معدني غير مطلي (مثل الموصل الموجود على الجزء الخلفي للجهاز الكمبيوتر) بشكل دوري.

**تنبيه:** تعامل مع المكونات والبطاقات بعناية. تجنب لمس المكونات أو سمات الاتصال على البطاقة. امسك البطاقة من حوافها أو بالقرب من كثيفة التثبيت المعدنية الخاصة بها.

**تنبيه:** عندما تفصل أحد الكبلات، اصحب من الموصل الخاص به، أو من عروة السحب الخاصة به، وليس من الكبل نفسه. بعض الكبلات تتميز بوجود موصلات مزودة بعروة قفل، فإذا كنت تحاول فصل هذا النوع من الكبلات، فاضغط على عروات القفل قبل فصل الكبل. وبينما تقوم بسحب الموصلات عن بعضها، حافظ على تساويها لكي تتجنب نفي أي من سنون الموصل. أيضاً، قبل توصيل الكبل، تأكد أنه قد تم توجيهه ومحاذاة الكبلين بطريقة صحيحة.

**ملاحظة:** قد تظهر ألوان الكمبيوتر الخاص بك وبعض المكونات المحددة بشكل مختلف عما هو مبيتن في هذا المستند.

لتجنب إتلاف الكمبيوتر، قم بإجراء الخطوات التالية قبل التعامل مع الأجزاء الداخلية للكمبيوتر.

1. تأكد أن سطح العمل مسطح ونظيف وغطاء الكمبيوتر من التعرض للخدوش.
2. أوقف تشغيل الكمبيوتر اللوحي الخاص بك؟
3. في حالة اتصال الكمبيوتر اللوحي بجهاز إرساء (مرسي) مثل محطة الإرساء الاختياري أو قاعدة إرساء لوحة المفاتيح، فقم بإلغاء إرسائه.
4. أفضل ممحي التيار من الكمبيوتر اللوحي.
5. اضغط مع الاستمرار على زر الطاقة لبضع دقائق لإزالة الطاقة المحدودة للغاية من لوحة النظام.

**تنبيه:** للحماية من الصدمة الكهربائية، أفضل الكمبيوتر اللوحي دوماً من مأخذ التيار الكهربائي.

**تنبيه:** قبل لمس أي شيء داخل الكمبيوتر، قم بتأريض نفسك بواسطة لمس سطح معدني غير مطلي، مثل السطح المعدني الموجود في الجزء الخلفي من الكمبيوتر. أثناء العمل، المس سطح معدني غير مطلي بشكل دوري لتفريغ الكهرباء الساكنة والتي قد تتلف المكونات الداخلية للكمبيوتر.

6. أزل بطاقة micro-SD من الكمبيوتر اللوحي.

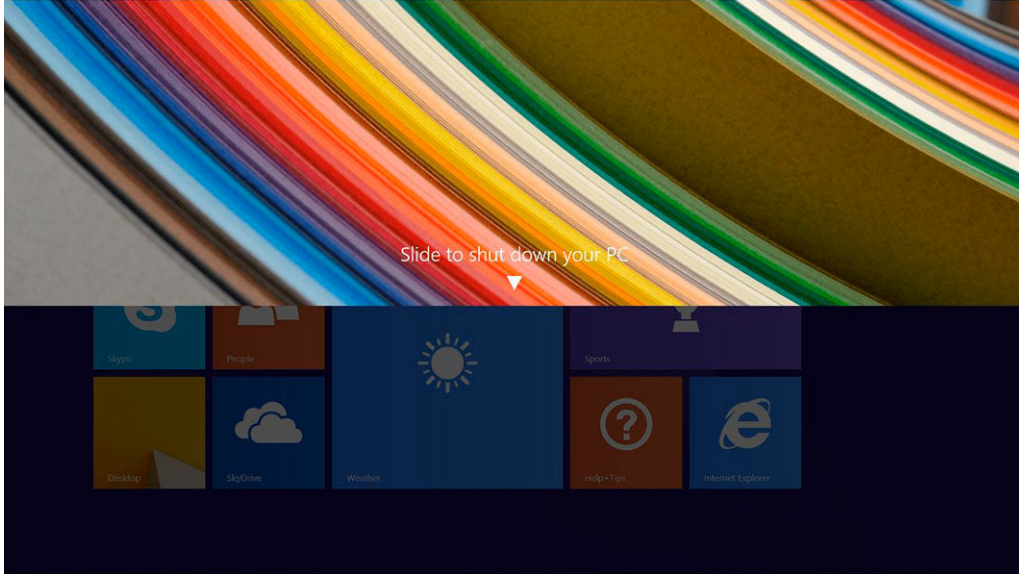
### إيقاف تشغيل الكمبيوتر اللوحي

يعمل إيقاف تشغيل الكمبيوتر اللوحي على غلق الكمبيوتر اللوحي بشكل كامل. ويمكنك إيقاف تشغيل الكمبيوتر اللوحي بطريقتين:

- باستخدام زر التشغيل

- استخدام قائمة الاختصارات الجانبية

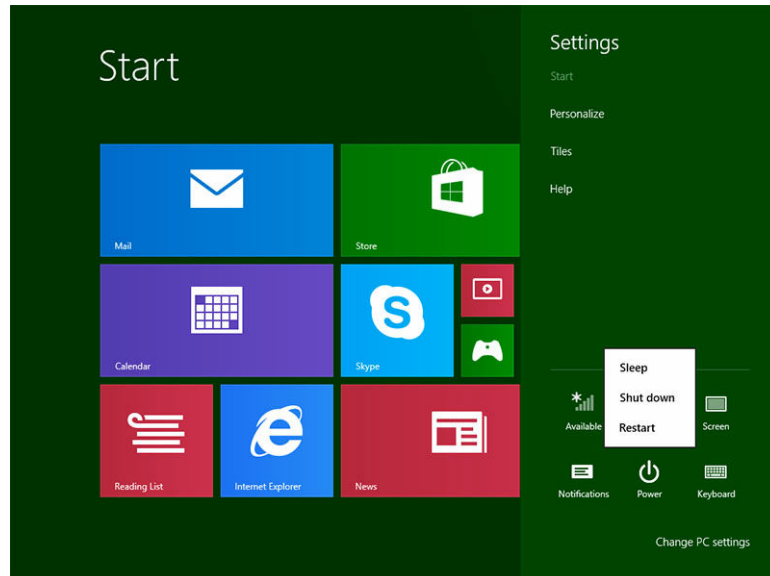
1. إيقاف تشغيل الكمبيوتر اللوحي باستخدام زر الطاقة:  
a. اضغط مع الاستمرار على زر **التشغيل** حتى ترى "الزرق لإيقاف تشغيل الكمبيوتر" على الشاشة.



- b. أزلق لإيقاف تشغيل الكمبيوتر اللوحي.

**ملاحظة:** يمكنك كذلك إيقاف تشغيل الكمبيوتر اللوحي بدون زلق الشاشة لأسفل، اضغط مع الاستمرار على **الطاقة** زر لـ < 10 يمكنك تنفيذ إيقاف التشغيل الإجباري هنا، في حالة عدم استجابة الكمبيوتر لديك / تصرفه بشكل غير متوقع أو في حالة عدم عمل تقنية اللمس.

2. إيقاف تشغيل الكمبيوتر اللوحي باستخدام قائمة الاختصارات الجانبية:  
a. قم بالسحب من الحافة اليمنى للشاشة للوصول إلى قائمة **الرموز**.  
b. إعدادات اللمس < - < تشغيل < - < إيقاف التشغيل لإيقاف تشغيل الكمبيوتر.





## إعدادات الكمبيوتر اللوحي

### تغيير الكمبيوتر اللوحي

تنبية: تغيير البطارية في درجة حرارة محيطية من 0 إلى 40 درجة مئوية.



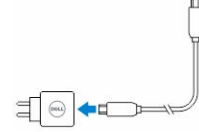
تنبية: استخدم فقط محامٍ التيار الذي يأتي مع الكمبيوتر اللوحي الخاص بك. قد يتسبب استخدام محاميات الطاقة غير المصرح بها أو كابلات الطاقة في التلف الشديد للكمبيوتر اللوحي الخاص بك.



ملاحظة: البطارية غير مشحونة بالكامل عندما تقوم بفك الكمبيوتر اللوحي الخاص بك.



1. قم بتوصيل كابل التيار في محامٍ التيار.



2. قم بتوصيل محامٍ التيار في مخرج كهربائي واشحن الكمبيوتر إلى أن يتم شحن البطارية بالكامل.

ملاحظة: تتطلب بطارية الكمبيوتر اللوحي حوالي 4 ساعات لشحنها بصورة كاملة.



يمكنك فحص حالة شحن بطارية الكمبيوتر اللوحي من:

- مصباح شحن البطارية الواقع أمام الكمبيوتر اللوحي:

الوصف	سلوك مؤشر LED
يجري شحن البطارية.	تشغيل اللون الأبيض الخالص
البطارية لا تشحن. إما أن يكون محمول التيار المتردد غير متصل أو البطارية مشحونة بالكامل.	مطفأ
- سيكون مؤشر LED باللون الكهرماني الخالص لمدة ثانيتين ثم يتحول إلى اللون الأبيض الخالص. وهذا مؤشر على النظام لا يمكنه التشغيل مع الحالة الحالية للشحن، لكن يجري شحن البطارية..	تشغيل اللون الكهرماني مؤقتاً
- يجري شحن البطارية	
- لن يتم تشغيل الكمبيوتر اللوحي.	


ملاحظة: يمكنك فحص مستوى الشحن الدقيق للبطارية عن طريق تمهيد نظام التشغيل.

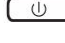


- رموز البطارية المعروضة على الشاشة.

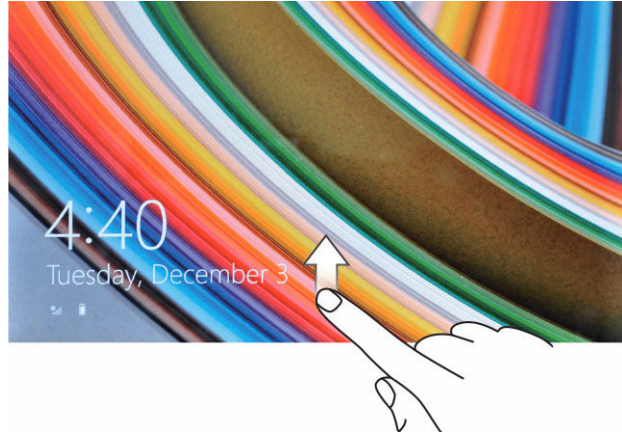
الوصف	رمز البطارية
تم شحن البطارية بالكامل وتوصيل محامى التيار المتردد.	
تقوم البطارية بالشحن من خلال التيار المتردد.	
يعمل الكمبيوتر اللوحي على طاقة البطارية وتفرغ البطارية الشحن.	
تم توصيل الكمبيوتر اللوحي الخاص بك، ولم يتم الكشف عن البطارية أو أن البطارية لا تعمل بصورة صحيحة.	
البطارية في مستوى منخفض.	
البطارية في مستوى حرج.	

## تشغيل الكمبيوتر اللوحي


 ملاحظة: استخدام هذا الكمبيوتر اللوحي في درجة حرارة الغرفة بين 0 درجة مئوية و 40 درجة مئوية.

1. اضغط مع الاستمرار على زر التشغيل  لثانيتين لتشغيل الكمبيوتر اللوحي.
2. في حالة عرض صورة شاشة القفل، حرك إصبعك من أسفل الشاشة للانتقال إلى شاشة تسجيل الدخول، ثم أدخل كلمة المرور لتسجيل الدخول إلى نظام التشغيل Windows.

الكمبيوتر اللوحي جاهز للاستخدام بعد عرض شاشة بدء Windows.



 ملاحظة: في حالة عدم تمكن شاشة تسجيل الدخول في Windows 8.1، فسيتم نقلك مباشرة من شاشة القفل إلى شاشة البدء.

 ملاحظة: يتم عرض شاشة القفل فقط عند العودة من حالة خمول.

## إيقاف تشغيل الشاشة

باستخدام زر التشغيل

اضغط على زر الطاقة  لإيقاف تشغيل الشاشة

## استخدام الاختصارات الجانبية

1. قم بالسحب من الحافة اليمنى للشاشة للوصول إلى قائمة الرموز.
2. إعدادات المس ← الطاقة ← Sleep (سكون) لإيقاف تشغيل الشاشة.  
ملاحظة: إذا كان الكمبيوتر اللوحي في حالة سكون، اضغط على زر **Power (الطاقة)** أو زر **Windows** مرة واحدة لتشغيل الشاشة.

# 3





## استخدام الكمبيوتر اللوحي

### توجيه الشاشة

لتجربة العرض المثالية، يتغير توجيه الشاشة تلقائيًا إلى التنسيق العمودي أو الأفقي بناءً على كيفية إمساكك بالكمبيوتر اللوحي.

**ملاحظة:** قد لا تدعم بعض التطبيقات التناوب التلقائي للشاشة إلى التنسيق العمودي أو الأفقي.

### كيفية قفل / إلغاء قفل توجيه الشاشة


1. قم بالسحب من الحافة اليمنى للشاشة للوصول إلى قائمة الرموز.
2. إعدادات المس  → الشاشة .
3. المس  التبديل لتقل توجيه الشاشة أو الضغط على  التبديل لإلغاء قفل توجيه الشاشة.

### ضبط سطوع الشاشة

يمكنك كذلك ضبط سطوع الشاشة هنا باستخدام شريط التمرير تحت التبديل  القائمة.

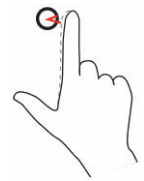

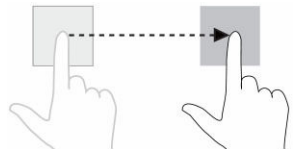


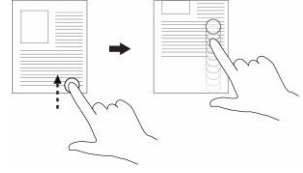
يمكنك كذلك ضبط الشاشة تلقائياً. لضبط سطوع الشاشة تلقائياً:

1. تم بالسحب من الحافة اليمنى للشاشة للوصول إلى قائمة الرموز.
  2. إعدادات المس ← تغيير إعدادات الكمبيوتر ← الكمبيوتر والأجهزة ← التشغيل والسكون
  3. تحت السطوع، تم بالتمرير إلى اليسار أو اليمين لتشغيل / إيقاف تشغيل خيار السطوع التلقائي.
-  ملاحظة: يمكنك تشغيل / إيقاف تشغيل شريط التمرير حتى تقوم الشاشة بتعديل السطوع تلقائياً، بناءً على الإضاءة المحيطة.

## إشارات

يوجد بالكمبيوتر اللوحي لديك شاشة عرض لمسية متعددة. ويمكنك لمس الشاشة لتشغيل الكمبيوتر اللوحي.

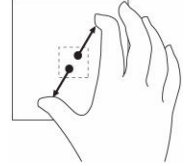
الوظائف	إجراءات الإيماء
<ul style="list-style-type: none"><li>• حدد العناصر على الشاشة بما في ذلك الخيارات والإدخالات والصور والرموز</li><li>• بدء التطبيقات</li><li>• لمس الأزرار الموجودة على الشاشة</li><li>• نص الإدخال باستخدام لوحة المفاتيح على الشاشة</li></ul>	<p><b>المس</b></p> <p>اضغط بلطف على شاشة العرض بأ姆لة إصبعك.</p> 
<ul style="list-style-type: none"><li>• معلومات مفصلة على شاشة العرض عن عنصر ما</li><li>• افصح قائمة السياق لعنصر ما للقيام بمزيد من الإجراءات</li></ul>	<p><b>اضغط مع الاستمرار</b></p> <p>اضغط بإصبعك</p> 
<p>نقل عنصر مثل الصور والرموز على الشاشة</p>	<p><b>السحب والإسقاط</b></p> <ol style="list-style-type: none"><li>1. اضغط مع الاستمرار بإصبعك على عنصر على الشاشة</li><li>2. مع الاحتفاظ على اتصال إصبعك بالشاشة، حرك إصبعك إلى الموقع المطلوب</li><li>3. خذ إصبعك بعيداً عن شاشة العرض لإسقاط عنصر في الموقع المطلوب</li></ol> 
<ul style="list-style-type: none"><li>• تم بالتمرير من خلال شاشة Start (بدء) وصفحات الويب والتوائم والإدخالات والصور وجهات الاتصال وما إلى ذلك</li><li>• أغلق تطبيقاً. (سحب التطبيق إلى أسفل الشاشة)</li></ul>	<p><b>السحب أو الإزلاق</b></p> <p>تحرك إصبعك باتجاه رأسي أو أفقي على شاشة العرض</p>



قم بتكبير عرض صورة أو صفحة ويب

#### التكبير

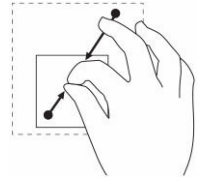
اضغط على الشاشة بإصبعين ثم أبعد أصابعك



قم بتصغير عرض صورة أو صفحة ويب

#### تصغير

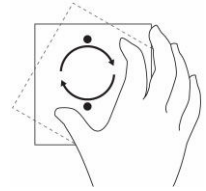
اضغط على الشاشة بإصبعين ثم قارب بين أصابعك



قم بتدوير أي كائن بمقدار 90 درجة

#### تدوير

المس شاشة العرض بإصبعين أو أكثر ثم حرك الأصابع في اتجاه عقارب الساعة أو في عكس اتجاه قوس عقارب الساعة



#### النقر بالزر الأيمن

للتقر بزر الماوس الأيمن على الكمبيوتر اللوحي، اضغط مع الاستمرار بإصبعك لمدة ثانيتين على أي قسم من الشاشة أو أي رمز، ثم قم بتحرير إصبعك.

تظهر قائمة الخيارات على الشاشة.




## Windows شاشة بدء

تعرض شاشة بدء Windows قائمة بـ Live Tiles الافتراضية والمخصصة، التي تعد بمثابة اختصار للوحة التحكم و Windows Explorer وتطبيق Weather و RSS و Windows Store والتطبيقات المثبتة الأخرى.

تعمل Live Tiles الموجودة على شاشة Start (بدء) على التغيير والتحديث في الوقت الفعلي حتى يمكنك الحصول على التحديثات في الوقت الفعلي حول الأخبار أو الرياضة، تحقق من الأحداث من خلال أصدقاتك، وحصل على آخر توقعات للطقس.

تطبيق واجهة المستخدمة القائمة على المستطيلات وصولاً مباشراً إلى آخر التطبيقات المستخدمة ورسائل البريد الإلكتروني والصور والموسيقى وملفات الفيديو والاتصالات وتحديثات Facebook و Twitter ومواقع الويب المعروضة بشكل متكرر. يمكنك إضافة تفضيلاتك أو التطبيقات المستخدمة بشكل متكرر مثل Live Tiles لتخصيص شاشة Start (بدء).

يمكنك أيضاً تخصيص شاشة Start (بدء) عن طريق تعيين صورتك المفضلة بوصفها خلفية.

 ملاحظة: يمكن إضافة Live Tiles أو إزالتها باستخدام إضافة  أو حذف  خيارات.

### تخصيص التطبيقات

يمكنك تخصيص جميع التطبيقات المتاحة على شاشة Start (بدء): لتخصيص التطبيقات:

1. قم بالسحب من الحافة اليمنى لشاشة العرض للوصول إلى شريط الاختصارات الجانبية، ثم المس رمز Start (بدء) .
2. اسحب لأعلى من وسط شاشة العرض للحصول على عرض Apps (التطبيقات).
3. اسحب من الجزء العلوي إلى الجزء السفلي لشاشة العرض للوصول إلى رمز Customize (تخصيص) في الزاوية اليمنى السفلية.
4. اضغط على رمز Customize (تخصيص)  في الزاوية اليمنى السفلية.
5. حدد التطبيق أو التطبيقات التي تريد تخصيصها.

بعد أن تقوم بتحديد التطبيق أو التطبيقات، تظهر الخيارات ذات الصلة في الأسفل. الخيارات هي:

الإجراءات	خيارات
التمكن لعرض التطبيق في شاشة start (بدء).	
التمكن لعرض التطبيق في شريط المهام.	
تمكين التطبيق لحذفه من شاشة start (بدء).	
التمكن لإلغاء تثبيت التطبيق.	
التمكن لإيقاف تشغيل التحديث الحي على التطبيقات العاملة. مثال: الطقس	
التمكن لتغيير حجم التطبيق. يمكنك تغيير حجم التطبيق للأحجام الكبيرة والمتوسطة والصغيرة.	
التمكن لمسح جميع التحديثات التي تمت.	

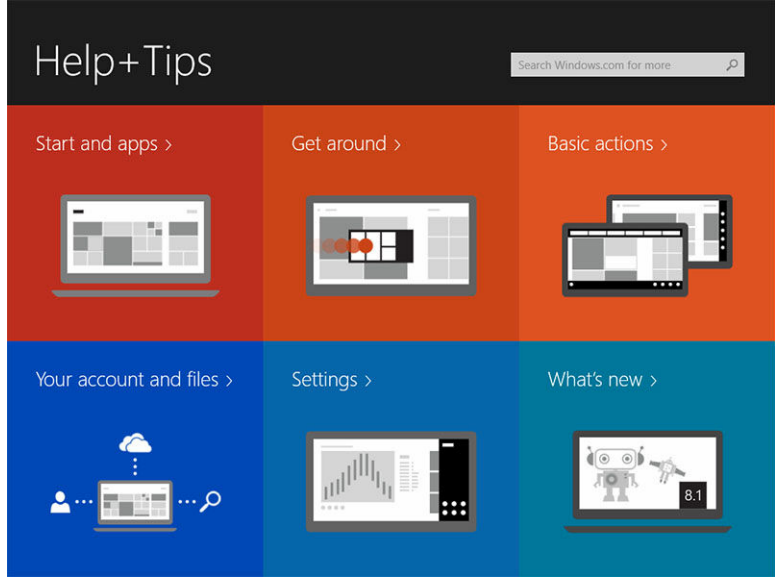
## (بدء) Start كيفية الوصول إلى شاشة

اتبع أي طريقة للوصول إلى شاشة Start (بدء):

- اضغط على زر **Windows**.
- قم بالسحب من الحافة اليمنى لشاشة العرض للوصول إلى شريط الاختصارات الجانبية، ثم المس رمز **Start (بدء)**.

## Windows 8.1 تعرف على نظام التشغيل

يمكنك لمس مستطيلات التعليقات + التلميحات على شاشة Start (بدء) للحصول على التلميحات والتلميحات عن استخدام Windows 8.1.



## الضغط لليمين

يكشف الدخول من الحافة اليمنى لشاشة العرض شريط الاختصارات الجانبية. وتوفر الاختصارات الجانبية الوصول إلى أوامر الوصول، مثل البدء والبحث والمشاركة والأجهزة وخيارات الإعدادات.

إذا كان الكمبيوتر اللوحي لديك يعمل على تطبيق أو يقوم بتنفيذ إجراءات، فإن الضغط على رمز **Start (بدء)** يرجعك إلى شاشة **Start (بدء)**. وإذا كنت على شاشة **Start (بدء)**، فإن الضغط على زر **Start (بدء)** سيأخذك على آخر تطبيق مستخدم أو آخر شاشة معروضة.

 ملاحظة: وظائف رمز **Start (بدء)** هي نفس وظائف رمز **Windows**.

## الضغط لليساار


- يكشف الضغط ببطء من الحافة اليسرى إلى الحافة اليمنى للشاشة الصور المصغرة للتطبيقات المفتوحة ويقوم بتدوير الصور المصغرة للتطبيقات المفتوحة.
- يجعل الدخول والخروج على الحافة اليسرى لشاشة العرض على إيجاد قائمة بآخر التطبيقات المستخدمة.

## التحرير لأعلى/لأسفل

- التحرير من الحافة السفلية أو العلوية لشاشة العرض يكشف رمز **All apps (جميع التطبيقات)** المس جميع التطبيقات لعرض قائمة هجينة بجميع التطبيقات المثبتة على الكمبيوتر اللوحي لديك.
- يعمل التحرير من أعلى التطبيق إلى أسفله على إرساء التطبيق أو غلقه.

لمزيد من المعلومات عن استخدام شاشة قائمة بدء بنظام Windows، تفضل زيارة [windows.microsoft.com/en-us/windows-8/start-screen-tutorial](http://windows.microsoft.com/en-us/windows-8/start-screen-tutorial).

يمكنك كذلك تمكين الكاميرا (الأمامية) عندما تكون الشاشة في وضع القفل. ولتمكين الكاميرا عندما تكون الشاشة في وضع القفل:


1. قم بالسحب من الحافة اليمنى للشاشة للوصول إلى قائمة الرموز.
2. انقر فوق **Settings** (إعدادات)  → **تغيير إعدادات الكمبيوتر** → **الكمبيوتر والأجهزة**.
3. قم بالتمرير لأسفل وانتقل إلى **الكاميرا**.
4. مرر للتحريك، لاستخدام الكاميرا أثناء وضع شاشة القفل.

للتأكد، يمكنك استخدام الكاميرا أثناء وضع شاشة القفل.

1. اضغط على زر **Power** (المصانة)  لإيقاف تشغيل الشاشة.
2. اضغط على زر **Power** (المصانة)  مرة ثانية لتمكين وضع شاشة القفل.
3. مرر لأسفل لتمكين **الكاميرا**.

## تقسيم الشاشة

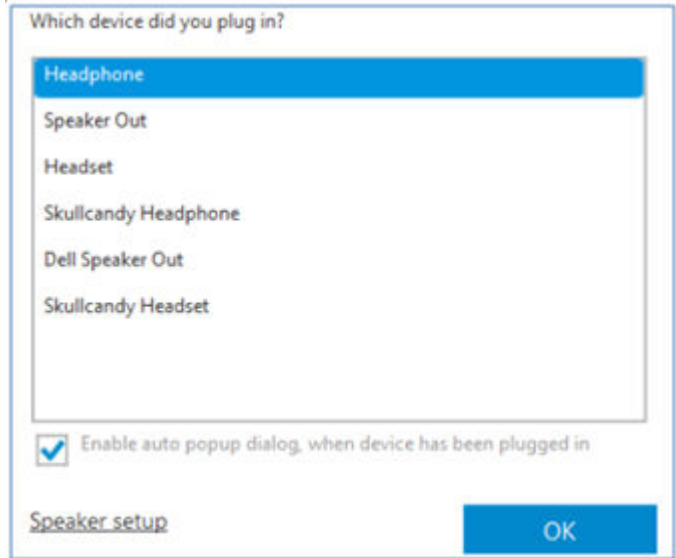
يمكنك خيار تقسيم الشاشة من فتح التطبيقات على فقس الشاشة، التي تساعدك في تعدد المهام. لتقسيم الشاشة:

1. افتح أي تطبيقين تريدهما لتنفيذ تقسيم الشاشة.
  2. قم بالسحب من الجانب الأيسر لفتح التطبيق الثاني وامسك إصبعك حتى يتم تقسيم الشاشة.
  3. قم بتحريك إصبعك لإسقاط التطبيق الثاني.
-  **ملاحظة:** يمكنك نظام التشغيل Windows 8.1 من تقسيم الشاشة بعرض متغير.

## استخدام سماعات الرأس

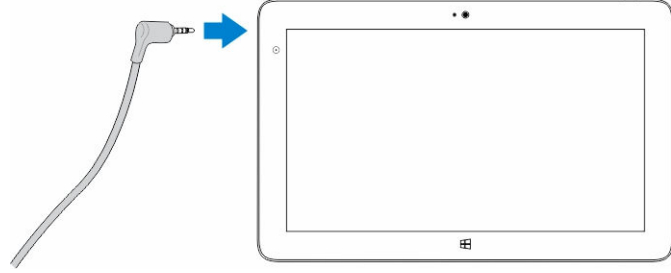
يمكنك استخدام سماعات الرأس للاستماع إلى الموسيقى والأصوات أو تسجيل الصوت أو إجراء مكالمات.

بعد أن تقوم بتوصيل الجهاز بمنفذ صوت، تظهر نافذة منبثقة مع خيارات. حدد الخيار المناسب وانقر فوق **OK** (موافق).



**ملاحظة:** توجد خيارات افتراضية على الكمبيوتر اللوحي، تعرض فقط عندما تقوم بتوصيل الجهاز بمنفذ الصوت. بناء على الجهاز، يمكنك تحديد أي من هذه الخيارات.

**تحذير:** قد يؤدي الاستماع إلى الموسيقى العالية لفترة طويلة من الوقت إلى فقدان السمع.



1. قم بتوصيل سماعات الرأس بمنفذ الصوت (3.5 م) على الكمبيوتر اللوحي.
2. أدخل سماعات الأذن في أذنيك وقم بضبط مستوى الصوت على مستوى مرغ.

**ملاحظة:** عند توصيل سماعة الرأس أو جهاز صوت خارجي بموصل الصوت، فإنه يتم كتم صوت مكبرات الصوت المدمجة على الكمبيوتر اللوحي بصورة تلقائية.

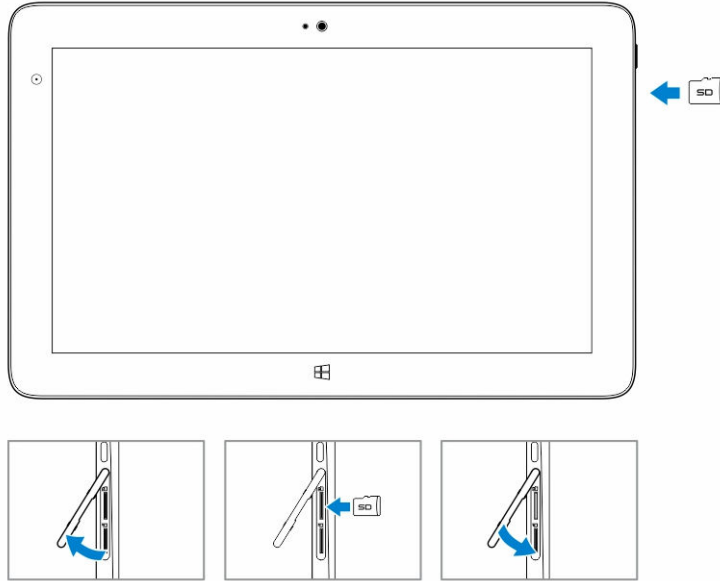
**تنبيه:** لمنع إحداث تلف لسماعات الرأس عند فصلها من الكمبيوتر اللوحي، اسحب الموصل وليس الكابل.

**ملاحظة:** يوصى بأن تقوم بخفض مستوى الصوت قبل توصيل سماعة الرأس، ثم قم بالضبط على مستوى مرغ. ويمكن أن يتسبب التعرض المفاجئ للأصوات العالية في تعرض حاسة السمع للضرر.

## تركيب بطاقة الشبكة اللاسلكية محلية النطاق (Micro-SD)

قم بتنفيذ الخطوات التالية:

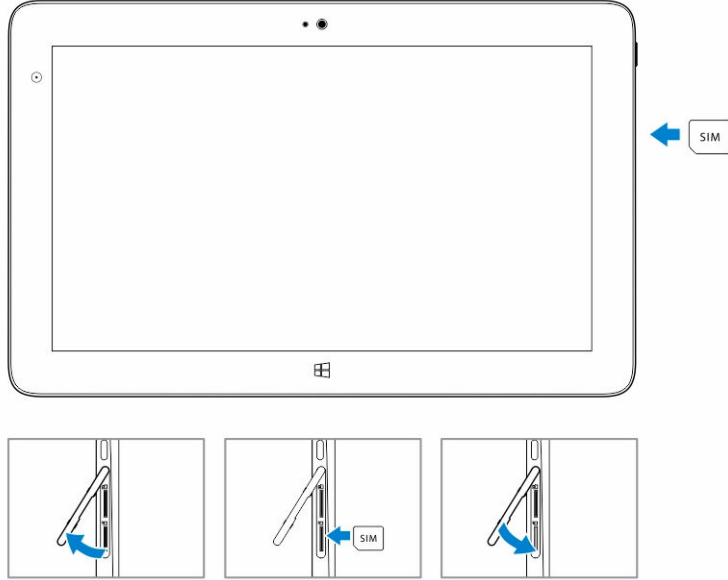
- a. اسحب على الحافة لتحرير الغطاء الذي يحكم ربط بطاقة Micro-SD.
- b. أدخل بطاقة Micro-SD واضغط على الغطاء لإحكام ربط بطاقة Micro-SD.



## تركيب بطاقة الشبكة اللاسلكية محلية النطاق (Micro-SIM)

قم بتنفيذ الخطوات التالية:

- a. اسحب على الحافة لتحرير الغطاء الذي يربط بطاقة الشبكة اللاسلكية محلية النطاق.
- b. أدخل بطاقة الشبكة اللاسلكية محلية النطاق (Micro-SIM) واضغط على الغطاء لإحكام ربط بطاقة Micro-SIM.



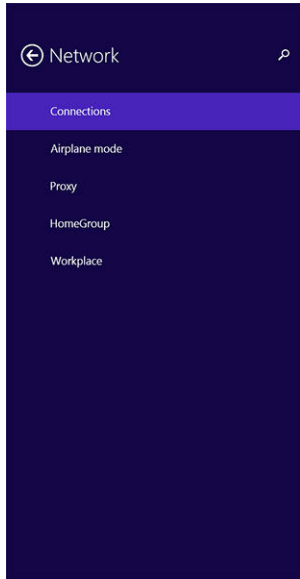
# 4

## إدارة إعدادات الكمبيوتر اللوحي

### Wi-Fi إعداد

#### Wi-Fi تشغيل / إيقاف تشغيل


1. قم بالسحب من الحافة اليمنى للشاشة للوصول إلى قائمة الرموز.
2. إعدادات الممس  ← تغيير إعدادات الكمبيوتر ← الشبكة.




#### Mobile broadband

 T-Mobile


#### Wi-Fi

 Not Connected

#### Ethernet

 Not Connected

#### VPN

 Add a VPN connection

3. حدد **Wi-Fi** لتشغيل Wi-Fi أو إيقاف تشغيله.

#### التوصيل بشبكة

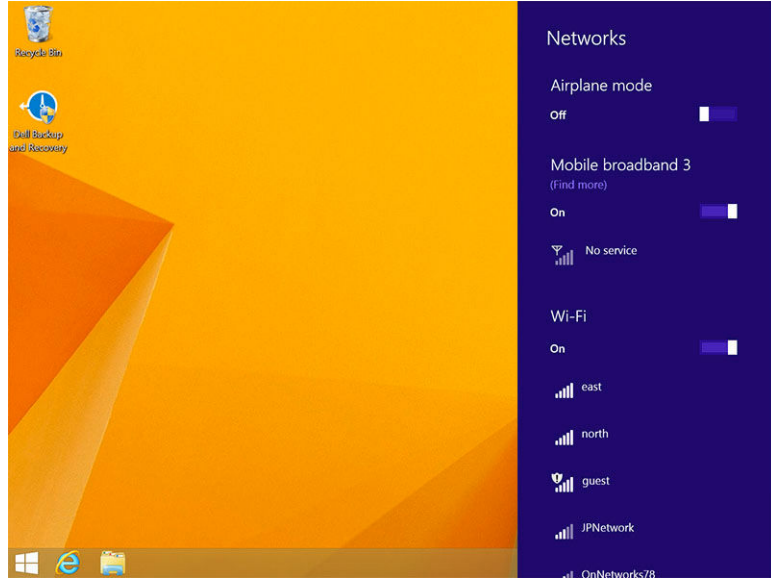
1. قم بالسحب من الحافة اليمنى للشاشة للوصول إلى قائمة الرموز.
2. إعدادات الممس  → متاح  → حدد شبكة متاحة → توصيل



## إعداد النطاق الترددي العريض للمحمول

### تشغيل/إيقاف تشغيل واسع النطاق المحمول

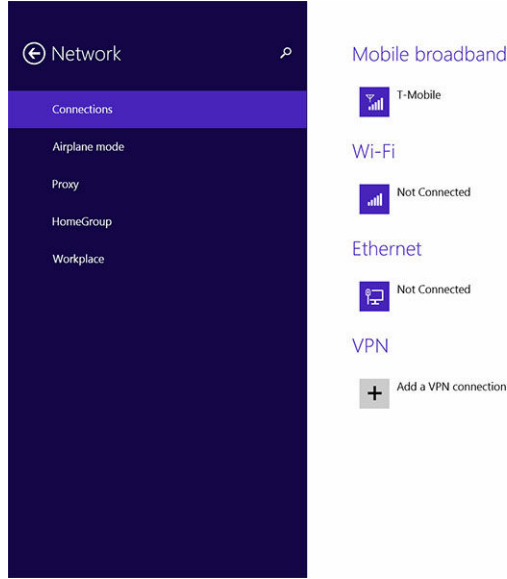
1. قم بالسحب من الحافة اليمنى للشاشة للوصول إلى قائمة الرموز.
2. إعدادات المس - تغيير إعدادات الكمبيوتر - الشبكات - وضع الطائرة.
3. قم بسحب رمز النطاق الترددي العريض للمحمول ليسار أو اليمين لتشغيل النطاق الترددي العريض للمحمول أو إيقاف تشغيله.



### الاتصال بشبكة محمول ذات نطاق ترددي عريض

1. تأكد من إدخال بطاقة SIM نشطة في الكمبيوتر اللوحي.
2. قم بالسحب من الحافة اليمنى للشاشة للوصول إلى قائمة الرموز.

3. إعداد المس ← الشبكة ← الاتصالات ← مزود الخدمة لديك ← اتصال
4. سيتم عرض استخدام البيانات المقدر بمجرد تمكين شبكة المحمول ذات النطاق الترددي العريض.



ملاحظة: يمكنك تحديد خيار الاتصال تلقائياً لتوصيل النطاق الترددي الواسع للمحمول بصورة تلقائية.

ملاحظة: سيقوم الكمبيوتر اللوحي بترتيب شبكات Wi-Fi حسب الأولوية فوق شبكات النطاق الترددي العريض للمحمول عندما يكون متاحين. وفي حالة اتصال الكمبيوتر اللوحي لديك بالنطاق الترددي العريض للمحمول وأي توصيلات Wi-Fi مخبونة تأتي داخل النطاق، فسيتم فصلها من شبكة المحمول وتوصيلها بـ Wi-Fi تلقائياً.

### الفصل من شبكة المحمول ذات النطاق الترددي العريض

1. قم بالسحب من الحافة اليمنى للشاشة للوصول إلى قائمة الرموز.

2. إعداد المس ← شبكة ← مزود الخدمة لديك ← اتصال

ملاحظة: بمجرد أن يفصل الكمبيوتر اللوحي لديك من النطاق الترددي العريض للمحمول، فإنه سيتم تعطيل خيار الاتصال تلقائياً كذلك.

### خيارات النطاق الترددي العريض للمحمول

1. قم بالسحب من الحافة اليمنى للشاشة للوصول إلى قائمة الرموز.

2. إعدادات المس → الشبكات

3. اضغط مع الاستمرار على موافق الخدمة أو انقر بزر الماوس الأيمن في حالة الإرساء.

- اضغط على عرض استخدام البيانات المقطرة/إخفاء استخدام البيانات المقطرة لعرض أو إخفاء استخدام البيانات.
- المس ضبط كاستخدام مقاس/اتصال غير مقاس لضبط اتصال خاص باعتباره اتصال مقاس/غير مقاس.
- المس عرض خصائص الاتصال لعرض خصائص النطاق الترددي العريض المتصل للمحمول.

ملاحظة: في حالة تمكين الخيار ضبط اتصال مقاس، فإن Windows Update (تحديث Windows) لن يقوم بتحميل التحديثات تلقائياً ما لم تكن ذات أولوية عالية وتحديث أمني بالغ الأهمية.

### معلومات أجهزة موفرة الخدمة

1. قم بالسحب من الحافة اليمنى للشاشة للوصول إلى قائمة الرموز.

2. إعدادات المس ← تغيير إعدادات الكمبيوتر ← الشبكة.

3. المس موفر الخدمة لعرض معلومات الأجهزة بما في ذلك معلومات المشتركين ورقم هوية الأجهزة المحمولة (IMEI).

← T-Mobileم

Share this connection

Share your mobile broadband Internet connection with other people. They'll need the network name and password to connect.

Off

Properties

Manufacturer: Sierra Wireless, Incorporated  
Model: Dell Wireless 5570e HSPA+ (42Mb)  
Firmware: SWI9X15C\_01.12  
Network type: GSM  
Data class: GPRS, EDGE, UMTS, HSDPA, HSUPA  
IMEI: 355606050034714  
Mobile number:  
MSISDN: 310260532506760  
SIM ICCID: 8901260532425067608

Copy

Security

Use a PIN to help protect your SIM


Use a PIN

## PIN تمكين قفل

1. تم بالسحب من الحافة اليمنى للشاشة للوصول إلى قائمة الرموز.
  2. إعدادات المس  شبكة .
  3. اضغط مع الاستمرار على موفر الخدمة أو انقر بزر الماوس الأيمن في حالة الإرساء.
  4. المس عرض خصائص الاتصال ← الأمام ← استخدم رمز PIN
  5. أدخل رمز SIM PIN.
-  ملاحظة: يرجع موفر الخدمة إلى موفري خدمات الشبكة المتاحين في موقعك.
-  تنبيه: إذا قمت بإدخال رمز PIN غير الصحيح، فلن يتم إنشاء اتصال النطاق الترددي العرض للمحمول. وإذا قمت بشكل غير ناجح بإدخال الرمز ثلاث مرات، فسيتم قفل بطاقة SIM. ولإلغاء قفل بطاقة SIM، اتصل بموفر الخدمة للحصول على مفتاح رمز إلغاء الحظر الشخصي (PUK) لإلغاء بطاقة SIM.
-  ملاحظة: قبل الاتصال بشركة الشحن، عليك بتجهيز رقم IMEI.

## تنشيط / استعادة / إعادة ضبط الكمبيوتر اللوحي

يمكنك تنشيط / استرداد / إعادة الكمبيوتر اللوحي إلى إعدادات المصنع الأصلية.

1. تم بالسحب من الحافة اليمنى للشاشة للوصول إلى قائمة الرموز.
2. إعدادات المس  تغيير إعدادات الكمبيوتر ← التحديث والاستعادة ← الاستعادة
- تنشيط الكمبيوتر بدون التأثير على ملفاتك
- إزالة كل شيء وإعادة تثبيت Windows
- بدء التشغيل المتقدم
3. حدد أي خيار استعادة لإكمال المهمة.

## تنشيط الكمبيوتر بدون التأثير على ملفاتك

يمكنك هذا الخيار من تنشيط الكمبيوتر اللوحي بدون فقدان الصور والموسيقى والفيديوهات والملفات الشخصية الأخرى. إذا كنت تريد القيام بهذا الإجراء:

1. انقر فوق **Get started** (البدء). تفتح نافذة تنشيط الكمبيوتر.
2. انقر **Next** (التالي).
3. انقر **Refresh** (تنشيط).

انقر **Cancel** (الغاء) لإلغاء هذا الإجراء.

## Windows إزالة كل شيء وإعادة تثبيت

يُمكنك هذا الخيار من إعادة تدوير أو بدء الكمبيوتر اللوحي من جديد بالكامل، ويمكنك إعادة تعيينه على إعداداته الافتراضية / إعدادات المصنع. إذا كنت تريد القيام بهذا الإجراء:

1. انقر فوق **Get started** (البدء). تفتح نافذة إعادة تعيين الكمبيوتر.
2. انقر **Next** (التالي).

بعد أن تقوم بالنقر فوق **Next** (التالي)، فسيُتبع عليك الآن تحديد أي من الخيارين أدناه لإنهاء المهمة:

- **Just remove my files** (إزل ملفاتك فقط) – إذا قمت بتحديد هذا الخيار، فإن نظام التشغيل Windows سيقوم بإزالة جميع ملفاتك بما في ذلك الصور والموسيقى ومقاطع الفيديو والملفات الشخصية الأخرى.
- **Fully clean the drive** (تنظيف محرك الأقراص بشكل كامل) – إذا قمت بتحديد هذا الخيار، فسيقوم Windows بإعادة ضبط الكمبيوتر اللوحي.

⚠ تنبيه: سيؤدي إعادة تعيين الكمبيوتر اللوحي إلى محو جميع البيانات من الكمبيوتر اللوحي، بما في ذلك تكوين الحساب والموسيقى والصور والملفات وما إلى ذلك. تأكد من قيامك بنسخ جميع البيانات المطلوبة احتياطياً قبل المتابعة.

انقر **Cancel** (الغاء) لإلغاء هذا الإجراء.

## بدء التشغيل المتقدم

يتيح لك هذا الخيار البدء من الجهاز أو القرص المضغوط (مثل DVD أو محرك أقراص USB) وتغيير إعدادات البرامج الثابتة للكمبيوتر اللوحي، وتغيير إعدادات بدء التشغيل لنظام Windows، أو استعادة نظام التشغيل Windows من صورة النظام. إذا كنت ترغب في تنفيذ هذا الإجراء، انقر فوق **Restart** (إعادة التشغيل) الآن.


✍ ملاحظة: سيتم إزالة التطبيقات الأخرى.



# 5

## مزامنة الكمبيوتر اللوحي

### Microsoft استخدام حساب

إذا تم تثبيت نظام التشغيل Microsoft Windows 8.1 على الكمبيوتر لديك، يمكنك تخصيص إعدادات الكمبيوتر اللوحي مع الكمبيوتر باستخدام حساب Microsoft. عندما تقوم بتسجيل الدخول من خلال حساب Microsoft على الكمبيوتر اللوحي، يمكنك مزامنة إعداداتك تلقائياً، بما في ذلك سجل مستعرض الإنترنت وإعدادات التطبيقات والملفات الشخصية ونحو ذلك من خلال أجهزة الكمبيوتر التي تعمل بنظام التشغيل Windows 8.1 وأجهزة الكمبيوتر اللوحية التي تعمل بنظام التشغيل Windows 8.1.

 ملاحظة: أنت بحاجة إلى اتصال لاسلكي لكل من الكمبيوتر والكمبيوتر اللوحي.

1. انتقل إلى شريط الاختصارات الجانبية، ثم انقر فوق الإعدادات.  ← تغيير إعدادات الكمبيوتر ← الحسابات ← الاتصال بحساب Microsoft لتغيير الحساب المحلي للكمبيوتر إلى حساب Microsoft
2. سيتم إضافة خيار جديد إلى إعدادات الكمبيوتر يُطلق عليه **Sync your settings** (مزامنة إعداداتك).
3. انقر فوق **Settings** (إعدادات)  ← تغيير إعدادات الكمبيوتر ← مزيد من إعدادات الكمبيوتر ← مزامنة إعداداتك لعرض جميع أنواع البدائل لمزامنة بياناتك وإعداداتك

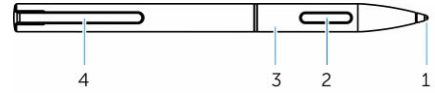
### نسخ الموسيقى والصور والفيديو

1. تم توصيل مفتاح USB أو بطاقة Micro-SD بالكمبيوتر وانسخ الملفات المطلوبة.
2. بعد اكتمال النسخ، استخدم معالج **Safely Remove Hardware** (إزالة الأجهزة بأمان) لإخراج الكمبيوتر اللوحي من الكمبيوتر.
3. يمكنك كذلك استخدام ميزة Skydrive لنظام التشغيل Win 8.1 لنسخ الموسيقى والصور والفيديو.

# 6

## مميزات القلم الاختيارية

يوفر هذا القسم معلومات عن الميزات المتاحة على القلم.



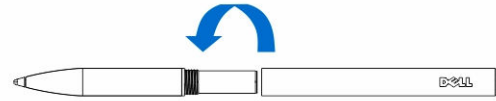
الميزة	الوظائف
1 قلم رصاص	يوفر وظائف اللمس
2 زر قلم	يستخدم لإجراء النقر بزر الماوس الأيمن والأيسر.
3 ماسورة وسطى	يوفر وصولاً إلى مخبئة البطارية.
4 مشبك قلم / غطاء خلفي للقلم	يستخدم لتأمين القلم في جيبيك.

**ملاحظة:** هذا القلم اختياري ويتم بيعه بشكل منفصل.

**ملاحظة:** يعمل هذا القلم فقط مع أجهزة كمبيوتر Dell Venue 11 pro series اللوحية. وهو غير مصمم للعمل مع الأسرة السابقة لأجهزة كمبيوتر Dell اللوحية، وكذلك فإن القلم، الذي يتم شراؤه للاستخدام مع أي أجهزة كمبيوتر لوحية أخرى من Dell، غير مدعوم من أجهزة كمبيوتر Dell Venue 11 pro series اللوحية.

## تجهيز القلم للاستخدام

1. قم بلف الماسورة الوسطى في عكس اتجاه عقارب الساعة.



2. أدخل بطارية AAAA مع مواجحة الجانب الإيجابي لحافة القلم.



**ملاحظة:** اتبع التوازي واللوائح المحلية والإقليمية بشأن التخلص من نفايات البطاريات.

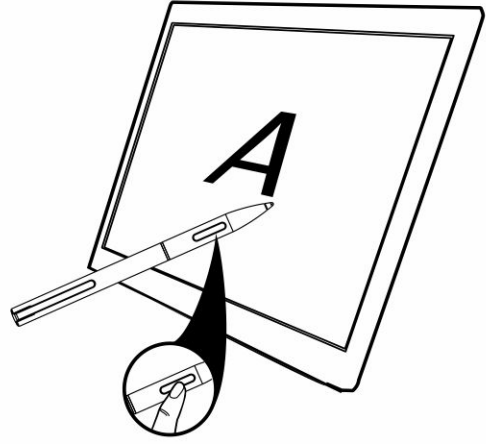
3. أعد تجميع الماسورة بأمان.



## استخدام القلم الاختياري مع الكمبيوتر اللوحي

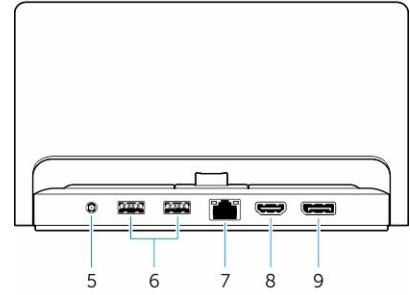
تم تصميم القلم هندسيا للعمل مع الكمبيوتر اللوحي لفترات زمنية طويلة. يمكن للمستخدم التبدل بسهولة بين إدخال القلم والأصبع بدون أي تحويل للوضع اليدوي. ويدعم القلم ميزات مثل رفض راحة اليد والتحوم واستشعار الضغط، والتي تسمح بالدفقة الرائدة في الصناعة وسهولة الاستخدام مع عدم وجود المعايرة اللازمة. والزران هما برنامج قابل للتكوين لاستخدام ميزات مثل محو، وتسليط الضوء، أو أداء نقرات الماوس. يمكنك استخدام سن القلم لرسم الأشكال، وتحديد النص، وفتح صفحة الكتابة أو التوقيع على الوثائق على الكمبيوتر اللوحي الخاص بك.

يمكنك كذلك الضغط على الزر على جانب القلم للقيام بزر الماوس الأيسر ووظائف النقر بزر الماوس الأيمن على الكمبيوتر اللوحي.



## مميزات قاعدة سطح المكتب

يوفر هذا القسم معلومات عن الميزات المتاحة على قاعدة سطح المكتب.



الميزة	الوظائف
1 موصل USB 3.0	تم توصيل أجهزة USB، مثل ذاكرة الفلاش.
2 موصل الصوت	تم توصيل سماعات الرأس أو مكبرات الصوت الخارجية.
3 مصباح حالة الطاقة	يشير إلى حالة الطاقة.
4 موصل الإرساء	تم توصيل موصل الإرساء على الكمبيوتر اللوحي.
5 موصل التيار	تم توصيل محول التيار المتردد.
6 موصلات USB 3.0	تم توصيل أجهزة USB، مثل ذاكرة الفلاش.
7 موصل الشبكة	تم توصيل كابل Ethernet للوصول إلى الإنترنت. يدعم منفذ موصل الشبكة كابل Ethernet 10/100.
8 موصل HDMI	تم توصيل أجهزة HDMI البارعة مثل أجهزة العرض وأجهزة التلفزيون والشاشات.
9 موصل DisplayPort	تم توصيل أجهزة DisplayPort البارعة مثل أجهزة العرض وأجهزة التلفزيون والشاشات.

**ملاحظة:** تدعم مخرجات منفذ شاشة العرض فقط DisplayPort المباشر لـ DisplayPort أو محايئات DisplayPort الشحنة. لا يتم دعم المحايئات السلبية عن طريق DisplayPort.

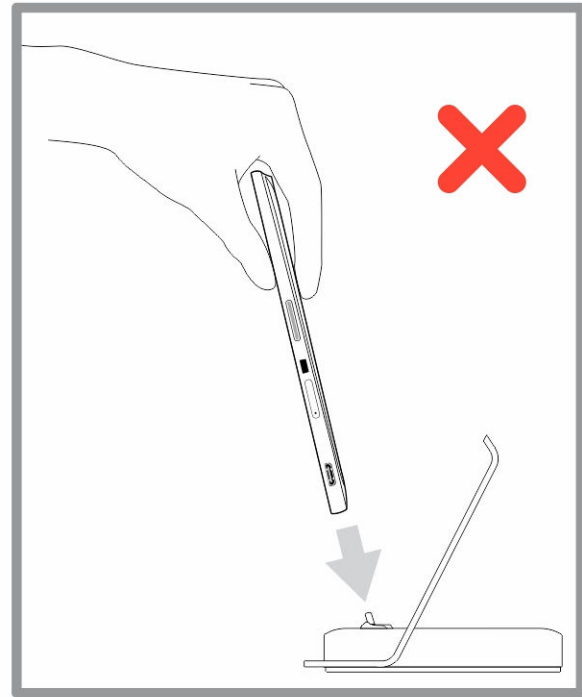
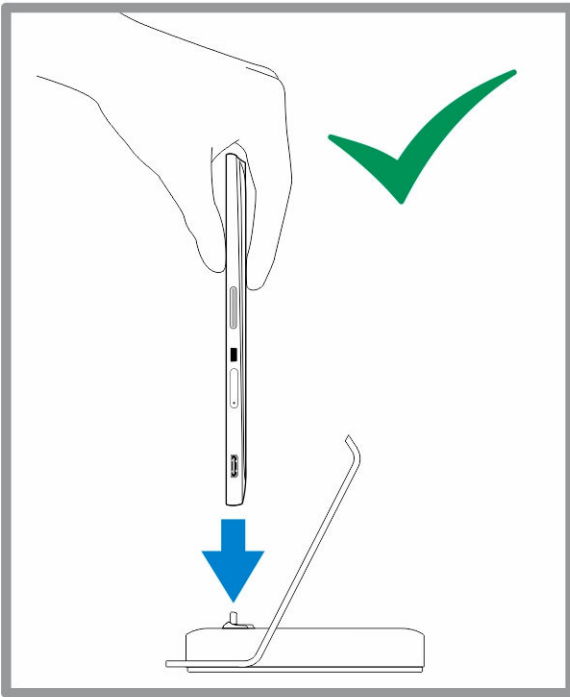
ملاحظة: يتم بيع قاعدة سطح المكتب بشكل منفصل ولا يتم شحنها مع الكمبيوتر اللوحي.

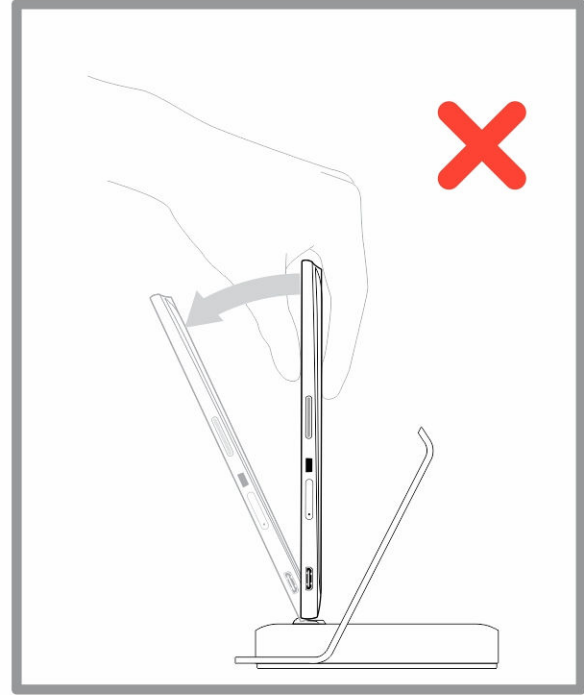
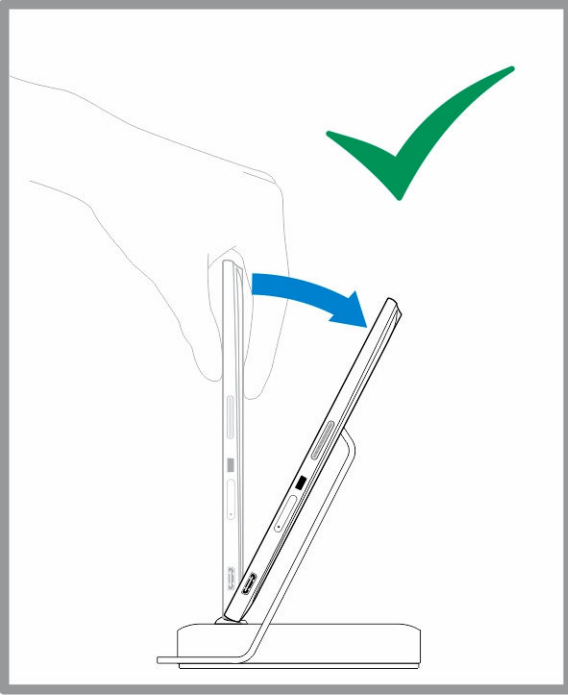
ملاحظة: عندما تقوم بتوصيل الكمبيوتر اللوحي بموصل HDMI أو موصل DisplayPort، يمكنك تحديد الخيارات التالية على شاشة العرض الخارجية:

- الكمبيوتر اللوحي فقط
- تكرار
- موسع
- خارجي فقط

## توصيل الكمبيوتر اللوحي

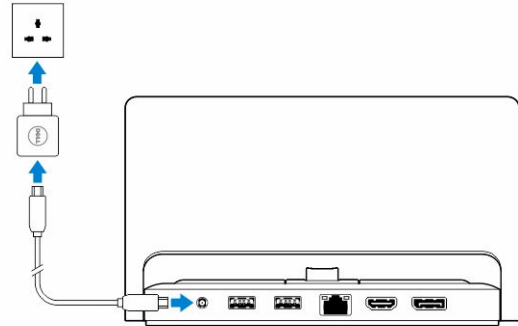
الصور التالية توضح كيفية إرساء الكمبيوتر اللوحي:



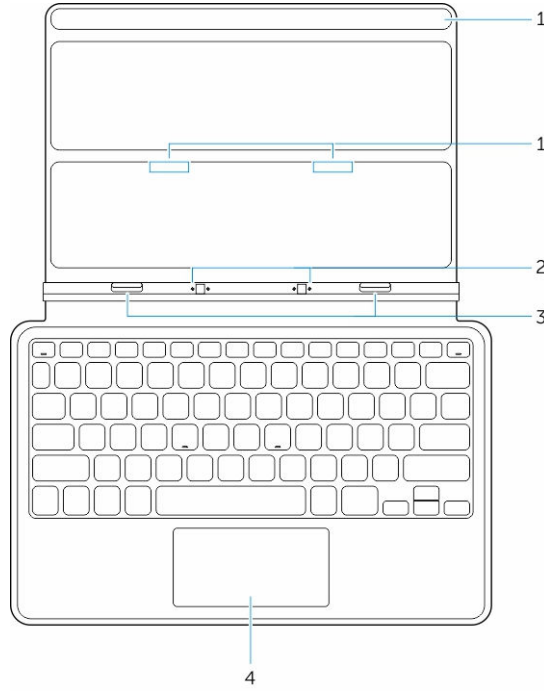


## توصيل مهارج التيار

تم توصيل طرف واحد المهارج التيار بمقبس للحائط والطرف الآخر بمنفذ موصل الطاقة في قاعدة سطح المكتب.



## Thin Travel ميزات قاعدة لوحة مفاتيح



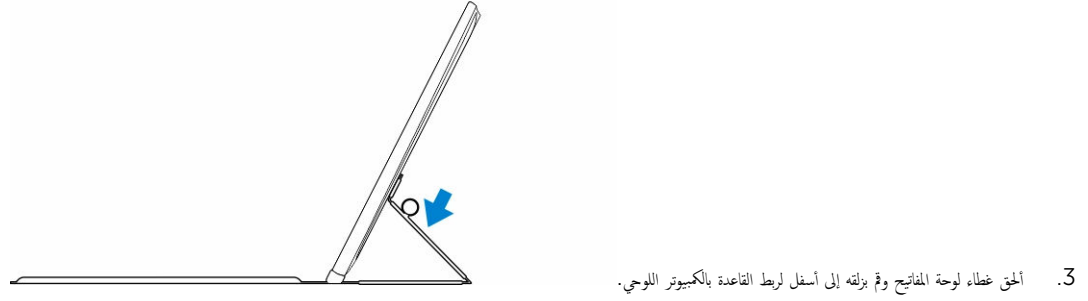
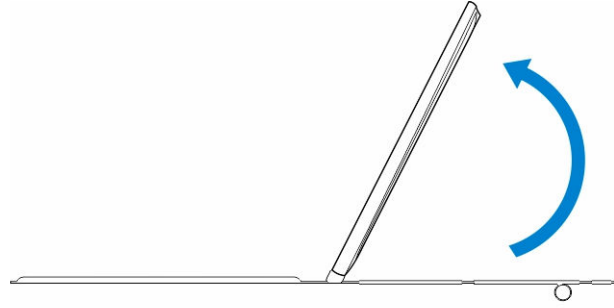
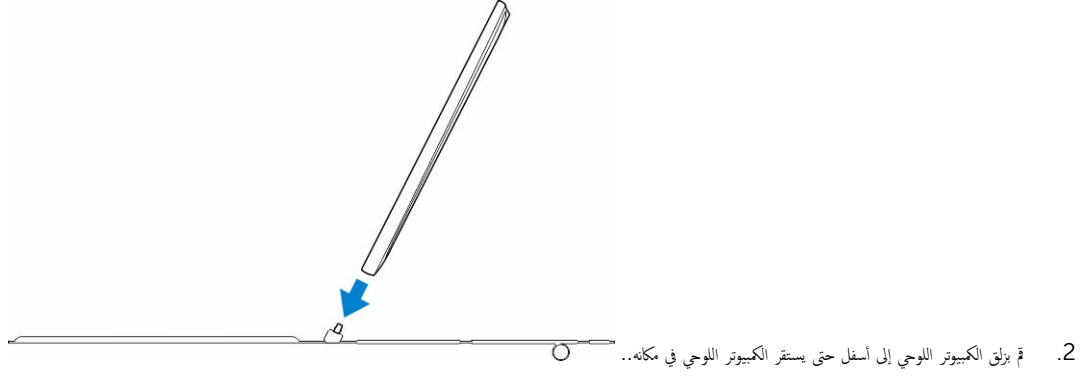
يقدم هذا القسم معلومات عن الميزات المتاحة على قاعدة لوحة مفاتيح Thin.  
جدول 1.

الميزة	الوظائف
1 المغناطيسات	المغناطيسات لتمكين الإرساء
2 مسامير إرساء	يسمح للكمبيوتر اللوحي بالاتصال الكهربائي بالقاعدة.
3 موصلات إرساء	تم بتوصيل موصل الإرساء على الكمبيوتر اللوحي.
4 لوحة لمس	يسمح لك بتحريك مؤشر الماوس على الشاشة ويقدم وظيفة للماوس.

**ملاحظة:** يستم بيع قاعدة لوحة مفاتيح Thin travel بشكل منفصل ولا يتم شحنها مع الكمبيوتر اللوحي.

## Thin Travel إرساء الكمبيوتر اللوحي على قاعدة لوحة مفاتيح

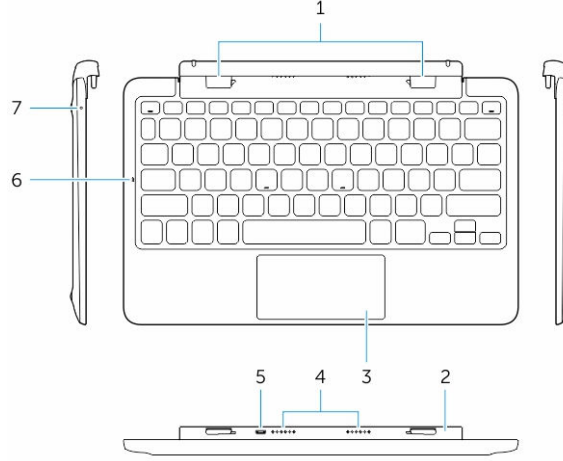
1. تم بموافقة الموصلين الموجودين على الكمبيوتر اللوحي بتلك الموصلين الموجودين على القاعدة.



ملاحظة: عند إجراء الاتصال، يتعين عليك إيقاف تشغيل لوحة المفاتيح الموجودة على الشاشة يدويًا إذا كانت معروضة على الشاشة.





## مميزات قاعدة لوحة المفاتيح المحمولة



يقدم هذا القسم معلومات عن الميزات المتاحة على قاعدة لوحة المفاتيح.

الميزة	الوظائف
1 إرساء الموصلات	تم توصيل فتحات دليل الإرساء على الكمبيوتر اللوحي.
2 مفصلة قابلة للتدوير	تسمح للكمبيوتر اللوحي بالتدوير حول المصصلات.
3 لوحة اللمس	يسمح لك بتحريك مؤشر الماوس على الشاشة ويقدم وظيفة للماوس.
4 مسامير إرساء	يسمح للكمبيوتر اللوحي بالاتصال الكهربائي بالقاعدة.
5 موصل طاقة USB مصغر	توصيل شاحن USB مصغر لشحن القاعدة
6 مؤشر LED لتقل الأغطية	يشير إلى ما إذا كان مفتاح قفل الأغطية على لوحة المفاتيح قيد التشغيل أم لا.
7 مؤشر شحن البطارية	يشير إلى ما إذا كانت البطارية تشحن عند الاتصال بطاقة التيار المتردد أم لا.

 ملاحظة: من المستحسن / الأسهل إرساء الكمبيوتر اللوحي بزاوية 90 درجة.

 ملاحظة: يتم بيع قاعدة لوحة المفاتيح بشكل منفصل ولا يتم شحنها مع الكمبيوتر اللوحي.

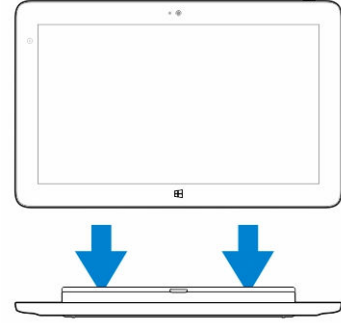
## إرساء الكمبيوتر اللوحي على قاعدة لوحة المفاتيح

1. تم تدوير قاعدة لوحة المفاتيح بزاوية 90 درجة.



**ملاحظة:** سيكون وضع المفصلة مفتوحًا، عندما تقوم بإرساء الكمبيوتر اللوحي على قاعدة لوحة المفاتيح.

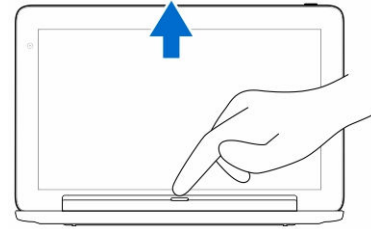
2. تم إرساء الكمبيوتر اللوحي على قاعدة لوحة المفاتيح.



**ملاحظة:** عند إجراء الاتصال، يتعين عليك إيقاف تشغيل لوحة المفاتيح الموجودة على الشاشة يدويًا إذا كانت معروضة على الشاشة.

## إلغاء إرساء الكمبيوتر اللوحي من قاعدة لوحة المفاتيح

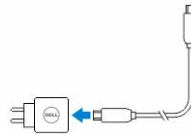
1. ادفع وامسك الزر الموجود على قاعدة لوحة المفاتيح للمحمول.



2. ارفع الكمبيوتر اللوحي من قاعدة لوحة المفاتيح للمحمول.

## شحن القاعدة

**تنبيه:** استخدم فقط محامى التيار وكابل الطاقة المزودين لشحن الكمبيوتر اللوحي والقاعدة لديك، فقد يتسبب استخدام محاميات الطاقة أو كاهلات الطاقة غير المصرح بها في تلف شديد للكمبيوتر اللوحي والقاعدة.



1. تم توصيل محامى الطاقة بمنفذ الشحن microUSB الموجود بقاعدة لوحة المفاتيح.

2. تشحن قاعدة لوحة المفاتيح من خلال الكمبيوتر اللوحي في حالة إلحاق طاقة التيار المتردد بالكمبيوتر اللوحي.

**ملاحظة:** يتعذر إلحاق الطاق الطاقة مباشرة بلوحة مفاتيح travel عندما يكون الكمبيوتر اللوحي راسيا.

**ملاحظة:** تتطلب بطارية القاعدة حوالي ساعتين حتى يتم شحنها بصورة كاملة.

لمزيد من المعلومات حول وقت شحن بطارية الكمبيوتر اللوحي، انظر شحن الكمبيوتر اللوحي.

يمكنك فحص حالة بطارية قاعدة لوحة المفاتيح من:

- مصباح شحن البطارية الواقع على الجانب الأيسر لقاعدة لوحة المفاتيح.

## سلوك مؤشر LED

تشغيل اللون الأبيض الخالص

## الوصف

تقوم البطارية بالشحن من خلال طاقة التيار المتردد عندما يكون محامٍ التيار المتردد متصلًا مباشرة بالقاعدة.

لا تقوم البطارية بالشحن، إما لأن محامٍ التيار المتردد غير متصل أو أن البطارية مشحونة بالكامل أو أن طاقة التيار المتردد متصلة مباشرة بالكمبيوتر اللوحي.

مطلقاً


لمزيد من المعلومات عن فحص حالة بطارية الكمبيوتر اللوحي، انظر حالة شحن بطارية الكمبيوتر اللوحي.

## سلوك البطارية


عند توصيل طاقة التيار المتردد، يتم شحن الكمبيوتر اللوحي أولاً متبوعاً بالقاعدة. أثناء التفريغ أو عندما لا تكون طاقة التيار المتردد متصلة، فإنه يتم استخدام بطارية القاعدة أولاً متبوعاً بالكمبيوتر اللوحي.


# 10

## تنظيف الكمبيوتر اللوحي

تنبيه: قبل القيام بتنظيف الكمبيوتر اللوحي، افصل جميع الكابلات. قم بتنظيف الكمبيوتر اللوحي بقلمة قماش ناعمة مبللة بالماء. لا تستخدم منظفات سائلة أو غازية، والتي قد تحتوي على مواد قابلة للاشتعال. 

1. أوقف تشغيل الكمبيوتر اللوحي. لمزيد من المعلومات حول إيقاف تشغيل الكمبيوتر اللوحي، انظر إيقاف تشغيل الكمبيوتر اللوحي.
2. افصل أي أجهزة وسماعات رأس ومكبرات صوت وقاعدة لوحة مفاتيح ملحقة من الكمبيوتر اللوحي ومن مآخذ التيار الكهربائي لها.
3. أزل أي بطاقة Micro-SD وبطاقة Micro-SIM متبينة. لمزيد من المعلومات عن إزالة بطاقة Micro-SD وبطاقة Micro-SIM، انظر إزالة بطاقة Micro-SD وإزالة بطاقة Micro-Sim.
4. بلل قطعة قماش ناعمة خالية من الوبر بالماء أو منظف الشاشة، وامسح سطح الكمبيوتر اللوحي حتى يتم تنظيفه. لا تسمح للماء أن ينساب لأسفل على منافذ الكمبيوتر اللوحي ووزر نظام التشغيل Windows المحيظ به.

 ملاحظة: لتجنب إتلاف الكمبيوتر اللوحي أو شاشة العرض، اتبع التعليمات المضمنة مع المنتج.

 ملاحظة: تجنب تنظيف الكمبيوتر اللوحي أو شاشة العرض، اتبع التعليمات المضمنة مع المنتج.

## Troubleshooting

### مشكلة البطارية

مشاكل	الأسباب المحتملة	الحلول الممكنة
لا تقوم البطارية بالشحن		<ul style="list-style-type: none"> <li>افصل محول التيار المتردد من Dell من الحائط وتحقق من قيام مأخذ التيار بوظيفته.</li> <li>حاول التوصيل بهوائي آخر للتيار المتردد من Dell (إن كان متاحاً).</li> <li>تحقق من جميع موصلات الكابلات وأعدّها مرة أخرى إلى القابس في الحائط، ثم إلى الكمبيوتر اللوحي.</li> <li>تحقق من مصباح مؤشر هوائي التيار المتردد لضمان عمل هوائي التيار المتردد.</li> <li>تحقق من جميع الموصلات لضمان الاتصال السليم.</li> </ul>
		<p><b>ملاحظة:</b> تتطلب بطارية الكمبيوتر اللوحي حوالي 4 ساعات لشحنها بصورة كاملة.</p>
	درجة حرارة الكمبيوتر اللوحي أقل من 0 درجة مئوية أو أعلى من 40 درجة مئوية.	قم بشحن البطارية في درجة حرارة محيطية بين 0 درجة مئوية إلى 40 درجة مئوية.
	تعرضت البطارية أو هوائي التيار للتلوث.	انصل بموزع Dell المعتمد لاستبدال البطارية أو هوائي الطاقة.
تفقد البطارية سرعة حتى عندما يكون الكمبيوتر اللوحي في وضع إذا لم يكن الكمبيوتر اللوحي في نطاق الشبكة، فإنه يمكنه الاتصال بالكمبيوتر اللوحي باستخدام		<ul style="list-style-type: none"> <li>أوقف تشغيل الكمبيوتر اللوحي بشكل مؤقت.</li> <li>انقل الكمبيوتر اللوحة في نطاق الشبكة التي يمكنه الاتصال بها، أو أوقف مؤقتاً تشغيل الاتصال اللاسلكي على الكمبيوتر اللوحي لديك.</li> <li>استخدم الكمبيوتر اللوحي في وضع الطائرة.</li> </ul>

### مشكلة النظام

مشاكل	الأسباب المحتملة	الحلول الممكنة
لا يقوم الكمبيوتر اللوحي بالتشغيل	البطارية فارغة تماماً.	<ol style="list-style-type: none"> <li>اشحن الكمبيوتر لمدة 4 ساعات على الأقل.</li> <li>اضغط مع الاستمرار على زر الطاقة لمدة 4 ثوان.</li> </ol>
لا يقوم الكمبيوتر اللوحي بإيقاف التشغيل		اضغط مع الاستمرار على زر الطاقة لمدة 11 ثانية لإجراء إيقاف تشغيل صعب.

النسخ الاحتياطي للكمبيوتر اللوحي

اضغط مع الاستمرار على زر الطاقة لمدة 11 ثانية لإجراء إيقاف تشغيل صعب.

- لا يستجيب الكمبيوتر اللوحي أو يصرف بشكل غير متوقع
  - تعطل برامج التشغيل
  - تعطل نظام التشغيل
  - فيروس / برامج ضارة
1. أوقف تشغيل الكمبيوتر اللوحي وإعادة تشغيله.
  2. تنشيط الكمبيوتر اللوحي.
  3. اتصل بخدمة دعم Dell. انتقل إلى [dell.com/support](http://dell.com/support) أو [dell.com/contactdell](http://dell.com/contactdell).

أعد تشغيل الكمبيوتر اللوحي. قد يكون قد تم تنزيل تحديثات البرنامج في الخلفية. قم بالسحب من الحافة اليمنى لشاشة العرض للوصول إلى شريط الاختصارات الجانبية والمس **الإعدادات** ← **الطاقة** ← **إعادة البدء** لإعادة تشغيل الكمبيوتر اللوحي.

لا يعمل البرنامج أو الميزة كما هو متوقع

- قم بإلغاء إرساء / إعادة إرساء الكمبيوتر اللوحي. في حالة استمرار المشكلة، قم بإيقاف تشغيل الكمبيوتر اللوحي ثم أعد تشغيله.
- حاول إرساء الكمبيوتر اللوحي مع محطة إرساء أخرى من Dell (إن كانت متاحة).

محطة الإرساء لا تعمل كما هو متوقع

## مشكلة الشاشة اللمسية

مشاكل	الأسباب المحتملة	الحلول الممكنة
تستجيب الشاشة اللمسية بصورة بطيئة أو غير مناسبة.	يمنع الغطاء الواقي للكمبيوتر اللوحي من التعرف على المدخلات.	<ul style="list-style-type: none"><li>• أغلق وأعد تشغيل الكمبيوتر اللوحي.</li><li>• امسح الشاشة برفق بقطعة قماش جافة ونظيفة.</li><li>• أزل الأغطية الواقية من الشاشة اللمسية.</li><li>• في حالة إعادة تثبيت نظام التشغيل، تأكد من تثبيت جميع برامج التشغيل.</li></ul>

## فحص بطاقة الشبكة اللاسلكية لديك

يمكنك فحص **Device Manager** إذا كان الكمبيوتر لديك مزودًا بطاقة WLAN/WWAN.

### نظام التشغيل Windows 8

1. انقر فوق أيقونة **سطح المكتب** ← **الكمبيوتر** ← فتح لوحة التحكم (**Device Manager** ← **Control Panel**). إذا طُلب منك كلمة مرور للمسؤول أو تأكيدها، فأكتب كلمة المرور وقرم بتقديم المعلومات. تظهر نافذة **Device Manager**.
2. قم بتحديد **معلومات الشبكة**. سيتم إدراج الشبكة اللاسلكية تحت مجاميع الشبكة إن كانت متاحة.

بناءً على ذلك على ما قمت بتحديد عند شراء الكمبيوتر، يوجد بالكمبيوتر مجموعة متنوعة من التكوينات. لتحديد تكوين الكمبيوتر، انظر واحدًا مما يلي:

- تأكيد طلب
- مركز Microsoft Windows XP للتعليقات والدعم
- تحت **Tools** (أدوات)، انقر فوق **My Computer Information** (معلومات الكمبيوتر) ← العنبر على معلومات عن الأجهزة المثبتة على هذا الكمبيوتر.

للتحقق من بطاقة النطاق الترددي العرض للمحمول في مركز تعليقات ودعم Windows:

1. انقر فوق **Start** (بدء) ← **التعليقات والدعم** ← **استخدم أدوات عرض معلومات الكمبيوتر ومشكلات الشخص**. على **My Computer Information** - شاشة الأجهزة، يمكنك عرض نوع بطاقة النطاق الترددي العرض للمحمول المثبتة في الكمبيوتر لديك بالإضافة إلى مكونات الأجهزة الأخرى.

## مشكلة الشبكة

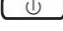
مشاكل	الأسباب المحتملة	الحلول الممكنة
لا يوجد اتصال لاسلكي		<ol style="list-style-type: none"><li>1. تحقق مما إذا كان الراديو اللاسلكي قيد التشغيل أم لا. انظر <a href="#">إعدادات Wi-Fi</a>.</li><li>2. حاول الاختراب من نقطة الوصول اللاسلكية.</li><li>3. حاول الاتصال بنقطة وصول لاسلكية معروفة أخرى.</li><li>4. أعد ضبط المحول اللاسلكي في حالة استخدام شبكة خاصة؛ افصح المستعرض لعرض صفحة الهبوط في حالة استخدام شبكة عامة.</li><li>5. اتصل بموفر خدمة الإنترنت للحصول على المساعدة.</li></ol>
لا يوجد اتصال النطاق الترددي العريض للهاتف المحمول	<ul style="list-style-type: none"><li>• لقد تم تغطية النطاق الترددي العريض للمحمول.</li><li>• لا توجد إشارة من موفر الخدمة.</li></ul>	<ol style="list-style-type: none"><li>1. تحقق مما إذا كان النطاق الترددي العريض للمحمول عاملاً أم لا. انظر <a href="#">تشغيل / إيقاف تشغيل النطاق الترددي العريض للمحمول</a>.</li><li>2. انقل الكمبيوتر اللوحي لديك إلى موقع مختلف للحصول على استقبال أفضل للإشارة.</li></ol> <p>اتصل بمقدم الخدمة لتغيير خطة النطاق الترددي العريض.</p>


## إعداد النظام

يتيح لك ضبط النظام إمكانية التحكم في مكونات الكمبيوتر وتحديد خيارات مستوى BIOS. من ضبط النظام، يمكنك:



- تم بتغيير ضبط NVRAM بعد إضافة المكونات أو إزالتها
- عرض تكوين مكونات النظام
- تمكين أو تعطيل الأجهزة المتكاملة
- تعيين الأداء وعتبات إدارة الطاقة
- إدارة أمان الكمبيوتر

للوصول إلى خيارات إعداد النظام (BIOS):

1. تم بتوصيل الكمبيوتر اللوحي لديك بقاعدة لوحة المفاتيح أو توصيل لوحة مفاتيح ممكنة بـ USB بالكمبيوتر اللوحي لديك.
2. اضغط على زر **Power (الطاقة)**  لتشغيل الكمبيوتر اللوحي أو إعادة تشغيله، إذا قمت بالفعل بتشغيل الكمبيوتر اللوحي.
3. اضغط **F2** بعد ظهور شعار Dell.

 **ملاحظة:** قد يتعين عليك الضغط بشكل متكرر على **F2** حتى يقوم نظام التشغيل Windows بإعادة توجيه خيارات إعداد النظام.

للوصول إلى خيارات الإعداد (BIOS) بدون لوحة مفاتيح خارجية:

1. اضغط على زر **Power (الطاقة)**  لتشغيل الكمبيوتر اللوحي أو إعادة تشغيله، إذا قمت بالفعل بتشغيل الكمبيوتر اللوحي.
  2. اضغط مع الاستمرار على زر **Volume Up** عند ظهور شعار Dell على الشاشة.
  3. عند ظهور قائمة **F12 Boot Selection**، اضغط زر **Volume Up** لتغيير تحديد التمهيد إلى خيار إعداد BIOS.
-  **ملاحظة:** يقوم زر **Volume Up** إلى التبديل بين خيارات القائمة (خيارات التمهيد وإعداد BIOS والتشخيصات وما إلى ذلك). يمكنك تحديد الخيار المطلوب بالضغط على زر **Volume Up**.
4. اضغط على زر **Volume Down** لتحديد الخيار.

## (BIOS) خيارات إعداد النظام

جدول 2. System Information

الخيار	الوظيفة
BIOS Version	تعرض إصدار BIOS.
Service Tag	تعرض رمز الخدمة الخاص بالكمبيوتر اللوحي.
Asset Tag	تعرض علامة الأصول الخاص بالكمبيوتر اللوحي.
Ownership Tag	تعرض معلومات الملكية.
Manufacture Date	تعرض تاريخ التصنيع

المخيار	الوظيفة
Ownership Date	تعرض تاريخ الملكية.
Express Service Code	يعرض رمز الخدمة السريعة للكمبيوتر اللوحي
Memory Installed	تعرض الذاكرة المثبتة في الكمبيوتر اللوحي.
Memory Available	تعرض الذاكرة المتاحة في الكمبيوتر اللوحي.
Memory Speed	تعرض سرعة الذاكرة.
Memory Channel Mode	تعرض سمات الذاكرة في الكمبيوتر اللوحي.
Memory Technology	يعرض نوعًا جديدًا من ملف الجهاز في Linux للتفاعل مع ذاكرة الفلاش.
Processor Type	يعرض نوع المعالج المتاح على الكمبيوتر اللوحي.
كبة الناكرات الحلقية	يعرض كبة الناكرات الحلقية للكمبيوتر اللوحي.
Processor ID	يعرض معرف معالج الكمبيوتر اللوحي
Current Clock Speed	تعرض سرعة الساعة الحالية للكمبيوتر اللوحي.
Minimum Clock Speed	تعرض الحد الأدنى لسرعة الساعة الحالية للكمبيوتر اللوحي.
Maximum Clock Speed	تعرض الحد الأقصى لسرعة الساعة الحالية للكمبيوتر اللوحي.
Processor L2 Cache	تعرض ذاكرة التخزين المؤقت من المستوى الثاني للكمبيوتر اللوحي.
Processor L3 Cache	تعرض ذاكرة التخزين المؤقت للمعالج من المستوى الثالث
HT Capable	تعرض أن الكمبيوتر اللوحي قادر على التراطط الإضافي..
bit Technology–64	تعرض وظائف الكمبيوتر اللوحي مع تقنية 64 بتًا (Intel EM64T).
Video Controller	تعرض وحدة التحكم في الفيديو المستخدمة في الكمبيوتر اللوحي
Video BIOS Version	تعرض رقم إصدار BIOS للكمبيوتر اللوحي.
Video Memory	تعرض ذاكرة الفيديو للكمبيوتر اللوحي.
Panel Type	تعرض نوع اللوحة المستخدمة في الكمبيوتر اللوحي.
Native Resolution	تعرض دقة الكمبيوتر اللوحي.
Audio Controller	تعرض وحدة التحكم في الصوت المستخدمة في الكمبيوتر اللوحي
Wi-Fi Device	Displays the Wi-Fi device .in the tablet
Cellular Device	Displays the cellular .device in the tablet

الخيار	الوظيفة
Bluetooth Device	تعرض جهاز Bluetooth في الكمبيوتر اللوحي.

### جدول 3. Battery Information

الخيار	الوظيفة
مهام التيار المتردد	تعرض معلومات مهام التيار المتردد.
Battery Status	تعرض حالة البطارية الحالية.
Battery Charge State	تعرض ما إذا كانت البطارية مشحونة/فارغة الشحن.
Battery Health	تعرض حالة البطارية.

### جدول 4. Boot Sequence

الخيار	الوظيفة
Boot Sequence	تعرض الترتيب الذي يبحث به BIOS الأحمرة عند محاولة العثور على نظام تشغيل للتمهيد. والخيارات هي:
Boot List Option	<ul style="list-style-type: none"> <li>• Windows Boot Manager</li> <li>• UEFI</li> </ul> <p>يتيح لك إمكانية تغيير خيار قائمة التمهيد.</p> <ul style="list-style-type: none"> <li>• قديم</li> <li>• UEFI</li> </ul> <p>يمكنك كذلك إجراء الخيارات الأخرى. والخيارات هي:</p> <ul style="list-style-type: none"> <li>• Add Boot Option (أضف خيار تمهيد) - يتيح هذا الخيار لك إضافة خيار تمهيد</li> <li>• Delete Boot Option (حذف خيار تمهيد) - يسمح هذا الخيار لك بحذف خيار تمهيد حالي</li> <li>• View (عرض) - يسمح هذا الخيار لك بعرض خيار تمهيد</li> </ul>

### جدول 5. Advanced Boot Options

الخيار	الوظيفة
Enable Legacy Option ROMs	أثناء وضع تمهيد UEFI، سيسمح لك خيار Enable Legacy Option ROMs بتحميل ذاكرات الوصول العشوائي القديمة. وغير مسموح بهذا الخيار في حالة تمكين Secure Boot.

### جدول 6. Date/Time

الخيار	الوظيفة
System Date	يعرض تاريخ النظام.
System Time	يعرض وقت النظام.

الخيار	الوظيفة
<b>USB Configuration</b>	<p>تتيح لك هيمنة وحدة التحكم USB. الخيارات هي:</p> <ul style="list-style-type: none"> <li>• تمكين دعم التجهيد</li> <li>• تمكين وحدة تحكم USB3.0</li> <li>• تمكين منفذ USB الخارجي</li> </ul> <p>يتم افتراضياً تمكين جميع الخيارات.</p>
<b>USB PowerShare</b>	<p>يسمح لك بتكوين سلوك ميزة USB PowerShare. الإعداد الافتراضي: غير ممكنة</p>
<b>Audio</b>	<p>يسمح لك هذا الحقل بتعيين أو تعطيل موصل الصوت المدمج.</p> <ul style="list-style-type: none"> <li>• تمكين الصوت. الإعداد الافتراضي: ممكن</li> </ul>
<b>Miscellaneous Devices</b>	<p>تتيح لك تمكين أو تعطيل الأجهزة العديدة الموجودة على اللوحة.</p> <ul style="list-style-type: none"> <li>• تمكين الميكروفون. الإعداد الافتراضي: ممكن</li> <li>• تمكين الكاميرا. الإعداد الافتراضي: ممكن</li> <li>• تمكين بطاقة الوسائط. الإعداد الافتراضي: ممكن</li> <li>• تعطيل بطاقة الوسائط</li> </ul>

الخيار	الوظيفة
<b>LCD Brightness</b>	<p>تعرض سطوع اللوحة عندما يكون مستشعر الضوء المحيط مطلقاً.</p> <ul style="list-style-type: none"> <li>• السطوع على البطارية</li> <li>• السطوع على التيار المتردد</li> </ul>

الخيار	الوصف
<b>Admin Password</b>	<p>يسمح لك هذا الحقل بإمكانية تعيين، أو تغيير، أو حذف كلمة مرور المسؤول (admin) (يطلق عليها أحياناً كلمة مرور الضبط). تتيح لك كلمة مرور المسؤول ميزات أمان عديدة.</p> <p>محرك الأقراص لا يضم كلمة مرور يتم إعدادها افتراضياً.</p> <p>لإضافة كلمة مرور جديدة:</p> <ul style="list-style-type: none"> <li>• أدخل كلمة المرور القديمة</li> <li>• أدخل كلمة المرور الجديدة</li> <li>• تمّ بتأكيد كلمة المرور الجديدة</li> </ul> <p>انقر فوق موافق بعد إدخال تفاصيل كلمة المرور.</p>
<b>System Password</b>	<p>تتيح لك إمكانية تعيين، أو تغيير، أو حذف كلمة مرور الكمبيوتر اللوحي (كان يطلق عليها مسبقاً كلمة المرور الرئيسية).</p> <p>محرك الأقراص لا يضم كلمة مرور يتم إعدادها افتراضياً.</p>

الخيار	الوصف
	<p>إضافة كلمة مرور جديدة:</p> <ul style="list-style-type: none"> <li>أدخل كلمة المرور القديمة</li> <li>أدخل كلمة المرور الجديدة</li> <li>قم بتأكيد كلمة المرور الجديدة</li> </ul> <p>اقر فوق <b>موافق</b> بعد إدخال تفاصيل كلمة المرور.</p> <p>يسمح لك دومًا بضبط أو تغيير أو حذف كلمة المرور على محرك الأقراص الثابتة الداخلي للكمبيوتر اللوحي.</p> <p> <b>ملاحظة:</b> تسري التغييرات التي يتم إجراؤها في كلمة المرور بنجاح على الفور.</p> <p>الإعداد الافتراضي: غير معين</p> <p>تمكين كلمة مرور قوية - يتم تعطيل هذا الخيار بشكل افتراضي.</p>
<b>Strong Password</b>	
<b>Password Configuration</b>	<p>يتحكم هذا الحقل في أدنى عدد وأكبر عدد من الحروف المسموح بكتابتها لكلمات مرور المسؤول والنظام. لا تنشط التغييرات الخاصة بهذه الحقول حتى يتم تفعيلها من خلال الضغط على زر التطبيق، أو حتى يتم حفظ التغييرات قبل الخروج من الإعداد.</p> <ul style="list-style-type: none"> <li>الحد الأدنى لكلمة مرور المسؤول</li> <li>الحد الأقصى لكلمة مرور المسؤول</li> <li>الحد الأدنى لكلمة مرور النظام</li> <li>الحد الأقصى لكلمة مرور النظام</li> </ul>
<b>Password Bypass</b>	<p>يتيح لك هذا الخيار إمكانية تجاوز كلمة مرور النظام (التجهيد) وأوامر كلمة مرور HDD الداخلية عند إعادة تشغيل النظام.</p> <ul style="list-style-type: none"> <li>تعطيل</li> <li><b>تجاوز إعادة التشغيل</b> (الإعداد الافتراضي يمكن)</li> </ul>
<b>Password Change</b>	<p>يتيح إمكانية تحديد ما إذا كانت التغييرات التي يتم إجراؤها في كلمات مرور النظام ومحرك الأقراص الثابتة مسموحًا بها عند تعيين كلمة مرور المسؤول أم لا.</p> <ul style="list-style-type: none"> <li>السماح بتغيير كلمة المرور غير الإدارية (الإعداد الافتراضي)</li> </ul>
<b>Non-Admin Setup Changes</b>	<p>يتيح هذا الخيار ما إذا كانت التغييرات التي يتم إجراؤها في خيارات الإعداد مسموحًا بها عند تعيين كلمة مرور المسؤول.</p> <ul style="list-style-type: none"> <li>السماح بتغيير المفتاح اللاسلكي (الإعداد الافتراضي)</li> </ul>
<b>TPM Security</b>	<p>يتيح لك هذا الخيار إمكانية التحكم فيما إذا كانت وحدة المنصة الموثوق بها (TPM) الموجودة في النظام يمكنها ومرونة لنظام التشغيل أم لا.</p> <p>أمان TPM (الإعداد الافتراضي)</p> <ul style="list-style-type: none"> <li>دعم TPM ACPI</li> <li>إلغاء التنشيط</li> <li>تنشيط</li> </ul> <p> <b>ملاحظة:</b> لا تتأثر خيارات التنشيط، وإلغاء التنشيط، والمسح في حالة تحميل القيم الافتراضية لبرنامج الإعداد. تسري التغييرات التي يتم إجراؤها في هذا الخيار على الفور.</p>
<b>PTT Security</b>	<p>تسمح لك بتعيين أو تعطيل دعم PTT.</p> <ul style="list-style-type: none"> <li>PTT Security (الإعداد الافتراضي)</li> <li>Revoke Trust (الإعداد الافتراضي)</li> </ul>
<b>(Computrace (R</b>	<p>يتيح لك هذا الحقل إمكانية تنشيط أو إلغاء تنشيط وصلة وحدة BIOS الخاصة بخدمة <i>Computrace Absolute</i> من <i>Software</i>.</p> <ul style="list-style-type: none"> <li>إلغاء التنشيط (افتراضي)</li> </ul>

الخيار	الوصف
	<ul style="list-style-type: none"> <li>• تعطيل</li> <li>• تنشيط</li> </ul>
CPU XD Support	<p>يعمل هذا الخيار على تمكين أو تعطيل وضع Execute Disable للمعالج.</p> <ul style="list-style-type: none"> <li>• <b>تمكين دعم CPU XD</b> (افتراضي تمكين)</li> </ul>
Admin Setup Lockout	<p>يتيح لك إمكانية تمكين أو تعطيل الخيار للدخول إلى الضبط عند تمكين كلمة مرور المسؤول.</p> <ul style="list-style-type: none"> <li>• تمكين قفل الإعداد الإداري (الإعداد الافتراضي)</li> </ul>

#### جدول 10. التمهيد الآمن

الخيار	الوظيفة
Secure Boot	<p>يسمح لك بتمكين أو تعطيل ميزة التمهيد الآمن: الإعداد الافتراضي: <b>معتل</b></p>
Expert Key Management	<p>يتيح لك إمكانية توزيع قاعدة بيانات مفاتيح الأمان فقط إذا كان النظام في الوضع المخصص. يتم تعطيل الخيار <b>تمكين الوضع المخصص</b> افتراضيًا. الخيارات هي:</p> <ul style="list-style-type: none"> <li>• PK</li> <li>• KEK</li> <li>• db</li> <li>• dbx</li> </ul> <p>في حالة قيامك بتمكين <b>الوضع المخصص</b>، تظهر الخيارات ذات الصلة بـ <b>.PK, .KEK, .db, .dbx</b>. الخيارات هي:</p> <ul style="list-style-type: none"> <li>• <b>حفظ إلى ملف</b> - لحفظ المفاتيح إلى ملف محدد بواسطة المستخدم</li> <li>• <b>الاستبدال من ملف</b> - لاستبدال المفاتيح الحالي بمفتاح من ملف محدد بواسطة المستخدم</li> <li>• <b>إلحاق من ملف</b> - يضيف مفتاحًا إلى قاعدة البيانات الحالية من ملف محدد بواسطة المستخدم</li> <li>• <b>حذف</b> - يحذف المفاتيح المحدد</li> <li>• <b>إعادة تعيين جميع المفاتيح</b> - لإعادة التعيين إلى الإعدادات الافتراضية</li> <li>• <b>حذف جميع المفاتيح</b> - لحذف جميع المفاتيح</li> </ul> <p> <b>ملاحظة:</b> في حالة تعطيل "Custom Mode" (الوضع المخصص)، فإن جميع التغييرات التي يتم إجراؤها سيتم محوها وسيتم استعادة المفاتيح إلى الإعدادات الافتراضية.</p>

#### جدول 11. الأداء

الخيار	الوصف
Multi Core Support	<p>يحدد ما إذا كانت جميع القلوب ممكنة للعملية من عدمه. أداء بعض التطبيقات سيتحسن مع استخدام القلوب الإضافية.</p> <ul style="list-style-type: none"> <li>• الكل (افتراضي)</li> <li>• 1</li> <li>• 2</li> </ul>
Intel SpeedStep	<p>يتيح لك تمكين وضع Intel SpeedStep للمعالج أو تعطيله.</p> <ul style="list-style-type: none"> <li>• تمكين Intel(R) SpeedStep (الإعداد الافتراضي)</li> </ul>
C-States Control	<p>يتيح لك تمكين أو تعطيل حالات سكون المعالج الافتراضي.</p> <ul style="list-style-type: none"> <li>• حالات C (الإعداد الافتراضي)</li> </ul>

الخيار	الوصف
Intel TurboBoost	<p>يتيح لك تمكين وضع Intel TurboBoost الخاص بالمعالج أو تعطيله.</p> <ul style="list-style-type: none"> <li>تمكين Intel TurboBoost (يتم تحديده افتراضياً) — يتيح لبرنامج تشغيل Intel TurboBoost إمكانية زيادة مستوى أداء وحدة المعالجة المركزية أو معالج الرسومات.</li> </ul>
HyperThread control	<p>يتيح لك تمكين أو تعطيل HyperThreading في المعالج. الإعداد الافتراضي: <b>يمكن</b></p>

جدول 12. إدارة الطاقة

الخيار	الوصف
AC Behavior	<p>يتيح تشغيل الكمبيوتر اللوحي بشكل تلقائي عند توصيل محاق التيار المتردد. الخيار معطل.</p> <ul style="list-style-type: none"> <li>التشغيل بالتيار المتردد</li> </ul>
Auto On Time	<p>يتيح لك ضبط الوقت الذي يجب فيه على الكمبيوتر أن يبدأ التشغيل تلقائياً. الخيارات هي:</p> <ul style="list-style-type: none"> <li>معطل (افتراضي)</li> <li>كل يوم</li> <li>أيام الأسبوع</li> <li>أيام محددة</li> </ul>
Advanced Battery Charge Configuration	<p>يضع هذا الخيار البطاريات في وضع شحن البطارية المتقدم للنظام لتعظيم سلامة البطارية.</p> <ul style="list-style-type: none"> <li>الإثنين</li> <li>الثلاثاء</li> <li>الأربعاء</li> <li>الخميس</li> <li>الجمعة</li> <li>السبت</li> <li>الأحد</li> </ul>
Primary Battery Charge Configuration	<ul style="list-style-type: none"> <li>تكيفي</li> <li>قياسي</li> <li>ExpressCharge</li> <li>استخدام التيار المتردد الأساسي</li> <li>مخصص</li> </ul>
	<p><b>ملاحظة:</b> قد لا تتوفر إعدادات البطارية لكل أنواع البطاريات. لمكين هذا الخيار، يجب عليك تعطيل وضع تكوين شحن البطارية المتقدم.</p>

جدول 13. سلوك Behavior

الخيار	الوصف
Adapter Warnings	<p>يتيح لك إمكانية تنشيط رسائل التحذير الخاصة بالمهاوي عند استخدام بعض محايث الطاقة. الخيار هو تمكين بشكل افتراضي.</p> <ul style="list-style-type: none"> <li>تمكين تحذيرات المهاوي</li> </ul>
Fastboot	<p>يمكن لهذا الخيار تسريع عملية التمهيد بواسطة تجاوز بعض من خطوات التوافق:</p> <ul style="list-style-type: none"> <li>الحد الأدنى</li> <li>شامل</li> <li>تلقائي (الإعداد الافتراضي): تمكين</li> </ul>

الخيار	الوصف
--------	-------

 **ملاحظة:** سيجع تمكين Fastboot من وصول F2 BIOS من خلال لوحة مفاتيح USB أو Thin / Travel . ما يزال بإمكانك الوصول إلى إعداد BIOS بالضغط على زر **Volume Up** بعد ظهور شاشة Dell logo.

#### Extended BIOS POST Time

يسمح لك بإنشاء تأخير تمهيد مسبق إضافي. الخيارات هي:

- 0 ثواني. تم تمكين هذا الخيار افتراضياً.
- 5 ثواني
- 10 ثواني

#### جدول 14. دعم الهكأة الافتراضية

الخيار	الوصف
--------	-------

#### Virtualization

يحدد هذا الخيار ما إذا كان بإمكان شاشة الجهاز الظاهري (VMM) استخدام إمكانات الأجهزة الإضافية التي تقدمها تقنية Intel Virtualization أم لا.

- **Enable Intel Virtualization Technology** (الإعداد الافتراضي)

#### VT for Direct I/O

يحدد هذا الخيار ما إذا كان بإمكان شاشة الجهاز الظاهري (VMM) استخدام إمكانات الأجهزة الإضافية التي تقدمها تقنية Intel Virtualization أم لا للمدخلات/المخرجات المباشرة.

- **تمكين VT للمدخلات/المخرجات المباشرة** (الإعداد الافتراضي)

#### Trusted Execution

يحدد هذا الخيار ما إذا كان من الممكن لشاشة الأجهزة الافتراضية المقاسة (MVMM) الاستفادة من إمكانات الأجهزة الافتراضية عن طريق تقنية Intel Trusted Execution أم لا. الإعداد الافتراضي: **مطل**

#### جدول 15. الاتصال اللاسلكي

الخيار	الوصف
--------	-------

#### Wireless Device Enable

يتيح لك تمكين أو تعطيل الأجهزة اللاسلكية

- WWAN (الإعداد الافتراضي تمكين)
- WLAN / WiGig

#### جدول 16. الصيانة

الخيار	الوصف
--------	-------

#### Service Tag

تعرض رمز الخدمة الخاص بالكمبيوتر اللوحي.

#### Asset Tag

يسمح لك بإنشاء علامة أصل للنظام في حالة عدم تعيين علامة أصل بالتعل. لا يتم تعيين هذا الخيار افتراضياً.

#### جدول 17. سجلات النظام

الخيار	الوصف
--------	-------

#### BIOS events

لعرض سجل أحداث النظام والسماح لك بمسح السجل.

- مسح السجل

#### Thermal events

تتيح لك إمكانية عرض ومسح أحداث الحرارة.

- مسح السجل

#### Power events

لعرض سجل أحداث التيار والسماح لك بمسح السجل.

## BIOS تحديث

يُوصى بتحديث BIOS (ضبط النظام)، وذلك عند استبدال لوحة النظام، أو في حالة توفر تحديث. بالنسبة لأجهزة الكمبيوتر اللوحية، تأكد من أن بطارية الكمبيوتر مشحونة بالكامل ومتصلة بمخرج التيار الكهربائي

1. أعد تشغيل الكمبيوتر اللوحي.
  2. اذهب إلى [dell.com/support](http://dell.com/support).
  3. أدخل رمز الخدمة أو كود الخدمة السريعة وانقر فوق إرسال.
-  **ملاحظة:** لتحديد موقع علامة الخدمة، انقر فوق **أين يوجد رمز الخدمة؟**
-  **ملاحظة:** في حالة عدم العثور على علامة الخدمة، انقر فوق **Detect My Product** "اكتشاف منتجي". تابع مع التعليمات الواردة على الشاشة.
4. إذا لم يكن بمقدورك تحديد مكان ملصق الخدمة أو العثور عليه، يمكنك تحديد منتجك من قائمة المنتجات تحت **الدم العام**.
  5. اختر **نوع المنتج** من القائمة.
  6. حدد طراز منتجك وتظهر صفحة **دم المنتجات** الخاصة بمنتجك.
  7. انقر فوق **Get drivers** "الحصول على برامج التشغيل" وانقر فوق **View All Drivers** "عرض الكل".  
تفتح صفحة **Drivers and Downloads** "برامج التشغيل والتنزيلات".
  8. في شاشة **Drivers and Downloads** (برامج التشغيل والتنزيلات)، أسفل القائمة المسندة **Operating System (نظام التشغيل)**، حدد **BIOS**.
  9. حدد أحدث ملف من BIOS وانقر فوق **تنزيل ملف**.
  10. حدد أسلوب التنزيل المفضل في النافذة **يرجى تحديد أسلوب التنزيل أدناه**، ثم انقر فوق **التنزيل الآن**.  
تظهر نافذة **تنزيل الملف**.
  11. انقر فوق **حفظ** لحفظ الملف على الكمبيوتر اللوحي لديك.
  12. انقر فوق **تشغيل** لتثبيت ضبط BIOS المحدث على الكمبيوتر اللوحي لديك.  
اتبع الإرشادات الموضحة على الشاشة.

**ملاحظة:** قد تختلف العروض حسب المنطقة. المواصفات التالية هي فقط المطلوبة بمتضى القانون لنقلها مع الكمبيوتر. لمزيد من المعلومات المتعلقة بهيئة الكمبيوتر، اذهب إلى **Help and Support (التعليقات والدعم)** في نظام تشغيل Windows لديك، ثم حدد الخيار لعرض المعلومات المتعلقة بالكمبيوتر.

System Information	
مجموعة الشرائح	5Y10/5Y10c , Intel core M-5Y70/5Y71
عرض ناقل DRAM	128 بت (64-بت x 2 قناة)
EPROM فلاش	Mbit Quad-SPI 128
المعالج	
النوع	5Y10/5Y10c , Intel core M-5Y70/5Y71
تردد الناقل الخارجي	SOC لا توجد شرائح خارجية مرتبطة بالخافلات
الذاكرة	
سعة الذاكرة	4 جيجابايت
نوع الذاكرة	• DDR3L-RS لـ 4 جيجابايت • LPDDR3 لـ 4 و 8 جيجابايت
سرعة الذاكرة	1600 ميجاهرتز
الحد الأدنى لسعة الذاكرة	4 جيجابايت
الحد الأقصى لسعة الذاكرة	8 جيجابايت
Audio	
النوع	الإطلاق الجانبي
تحويل الاستريو	24 بت
مكبرات الصوت	3 x 9 x 25 AAC م, W 1, مكبر صوت
الفيديو	
نوع الفيديو	مدمج
ناقل البيانات	مدمج
وحدة التحكم في الفيديو	بطاقة الرسومات iGPU Intel HD Graphics 5300

الاتصالات	
<ul style="list-style-type: none"> <li>WLAN</li> <li>+LTE / HSPA (اختياري)</li> </ul>	محمي الشبكة
BT و NFC (اختياري)	الاتصال اللاسلكي
المنافذ والموصلات	
مقبس واحد 3.5 ملم	Audio
موصل HDMI واحد مصغر	الفيديو
موصل واحد USB 3.0	USB
قارئ بطاقات microSD واحد	قارئ بطاقة الذاكرة
موصل قاعدة Dell واحد ذو 40 دبوساً	منفذ الإرساء
منفذ SIM مصغر واحد	منفذ وحدة تعريف المشترك (SIM)
الشاشة	
TFT-LCD ذو واجهة eDP، دقة عالية كاملة (1080 × 1920)	النوع
10.8 بوصة، دقة عالية كاملة (FHD)	الحجم
	الأبعاد:
250.20 م (9.85 بوصة)	الارتفاع
149.25 م (5.90 بوصة)	العرض
274.32 م (10.08 بوصة)	الخط القطري
239.04 م / 134.46 م	المساحة النشطة (س/ص)
1080 × 1920 بكسل	الحد الأقصى للدقة
400 nits	الحد الأقصى للسطوع
60 هرتز	معدل التحديث
	زوايا العرض الأدنى:
80/80	أفقية
80/80	رأسية
0.1245 م / 0.1245 م	المسافة بين وحدات البكسل
الكاميرا الأمامية	
OV 2722 (2 ميجا بكسل)	النوع
1080 × 1920 بكسل	الدقة
الكاميرا الخلفية	
IMX 175 (8 ميجا بكسل)	النوع
2448 × 3264 بكسل	الدقة

التخزين	
التخزين	جيجابايت 256 / جيجابايت 128 / جيجابايت NGFF SSD 64
البطارية	
النوع	بطارية ليثيوم أيون ثنائية الخلايا (36 وات/س)
الأبعاد	
الطول	240.85 م (9.48 بوصة)
الارتفاع	7.17 م (0.28 بوصة)
العرض	70.60 م (2.78 بوصة)
الوزن	240.00 جم (0.53 رطل)
المجهد الكهربائي	7.4 فولت تيار مستمر (اسبي) و 8.7 فولت تيار مستمر (الحد الأقصى)
معدل درجة الحرارة	
عند التشغيل	من 0 إلى 50 درجة مئوية (من 32 إلى 158 درجة فهرنهايت)
في حالة عدم التشغيل	من -20° إلى 65 درجة مئوية (من 4° إلى 149 درجة فهرنهايت)
البطارية الخلووية المصغرة	بطارية ليثيوم أيون طراز CR2025 بقوة 3 فولتات
معايير التيار المتردد	
النوع	
نمذ الإدخال	من 100 فولت تيار متردد إلى 240 فولت تيار متردد
تيار الإدخال (الحد الأقصى)	A 0.60
تردد الإدخال	من 50 هرتز إلى 60 هرتز
طاقة الإخراج	23.4 وات
تيار الإخراج (30 وات)	A / 2.0 A 1.2
نمذ الإخراج المقدر	19.5 فولت تيار مباشر
نطاق درجة الحرارة:	
عند التشغيل	من 0 إلى 40 مئوية (من 32 إلى 104 فهرنهايت)
في حالة عدم التشغيل	من -40 إلى 70 مئوية (من -40 إلى 158 فهرنهايت)
الجوانب المادية	
الارتفاع	279.74 م (11.01 بوصة)
العرض	176.76 م (0.50 بوصة)
الوزن (الحد الأدنى)	889 جرام (1.96 رطل)
الخصائص البيئية	
درجة الحرارة:	
عند التشغيل	0 درجة مئوية to 40 درجة مئوية

المصائص البيئية	
40 درجة مئوية إلى 65 درجة مئوية	التخزين
التشغيل: من 10% إلى 90% (بدون تكاتف)	الرطوبة النسبية (الحد الأقصى):
التخزين: من 5% إلى 95% (بدون تكاتف)	عند التشغيل
	التخزين
	الارتفاع (الحد الأقصى):
16- م إلى 3048 م (-50 إلى 10,000 قدم)	عند التشغيل
من 15.2- م إلى 10,668 م (من 50- قدم إلى 35,000 قدم)	في حالة عدم التشغيل
G1 كما يحدده معيار ISA-71.04-1985	مستوى الأوساخ العالقة

## Dell الاتصال بشركة

**ملاحظة:** إذا لم يكن لديك اتصال نشط بالإنترنت، فيمكنك العثور على معلومات الاتصال على فاتورة الشراء الخاصة بك أو إيصال الشحن أو الفاتورة أو كتيب منتج Dell.

توفر Dell العديد من خيارات الدعم والخدمة القائمة على الهاتف والإنترنت. يختلف التوفر حسب البلد والمنتج، وقد لا تتوفر بعض الخدمات في منطقتك. للاتصال بشركة Dell للاستفسار عن مسائل تتعلق بالمبيعات أو الدعم الفني أو خدمة العملاء:

1. اذهب إلى [dell.com/support](https://dell.com/support).
2. حدد فئة الدعم.
3. تحقق من دولتك أو منطقتك في القائمة المنسدلة (**اختيار دولة/منطقة**) أسفل الصفحة.
4. حدد الخدمة الملائمة أو ارتباط الدعم وفقاً لاحتياجاتك.